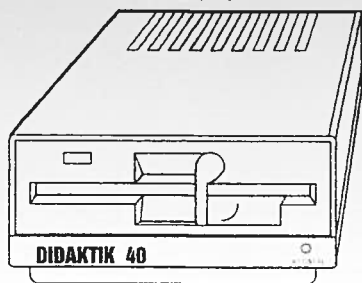
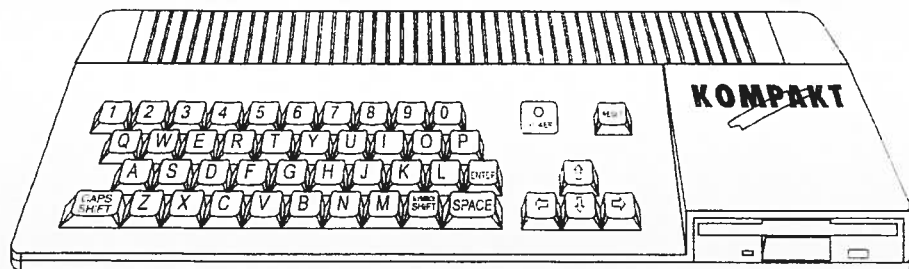


EIM mega

Didaktik M, GAMA
Didaktik KOMPAKT
ZX Spectrum
DELTA



EI Manager
EI Formátovač
EI dTEXT
ZXSCREEN.EXE
DISK COPY
KOMANDER



Príručka pre používateľa programu

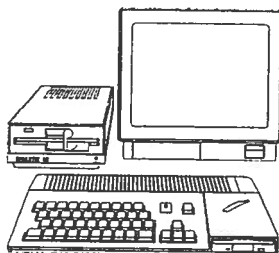
© 1993



Perpetuum

Obsah

Kapitola 1	2
Ako čítať príručku MEIM	2
Kapitola 2	3
Úvod k EIM	3
Kapitola 3	6
Požiadavky na hardware	6
Konverzia a prenos	6
Začíname	6
Kapitola 4	9
Inštalácia - Setup	9
Kapitola 5	13
Spustenie programu	13
Základné menu	13
Kopírovanie	15
Premenovanie	16
Tlač	16
Hot keys	17
Kapitola 6	18
ASCII viewer	18
Kapitola 7	20
Hexa viewer	20
Kapitola 8	21
Hexa editor	21
Disk editor	21
Kapitola 9	23
Export	23
Import	25
Riešenie prakt. problému	26
Kapitola 10	28
Problémy s disketami	28
Chybové hlásenia	28
Mám problém s EIM	28
Kapitola 11	31
EI Formátovač	31
Diskcopy	32
Kapitola 13	33
DTEXT	33
Slovník	36
ZX Screen.EXE	36
Kapitola 14	37
Komander	37
Kapitola 15	39
Tipy, finty, rady	40
Zoznam blokov Mega EIM	41
Vysvetlivky pojmov	42



V mene firmy Perpetum Vám
ďakujem za priazeň, ktorú ste nám
prejavili zakúpením tohto
programového produktu a želám
Vám mnoho úspechov pri práci s
ním.

Peter Pokorný

-majiteľ firmy



Kapitola 1

Ako čítať dokumentáciu k programovému balíku Mega EIM

Toto je to najlepšie miesto od ktorého môžete začať čítať!

Keďže nie každý užívateľ bude využívať všetky funkcie tohoto programového balíku, rozhodli sme sa Vám hneď na začiatku pomôcť. Niekoľko riadkov nižšie nájdete popisy kategórií užívateľov a vyberte si z nich tú, ktorá sa na Vás najlepšie hodí. Potom si prečítajte naše odporúčania pre túto kategóriu užívateľov.

Kategória A:

Som začiatokník a programový balík Mega EIM patrí medzi prvé programy, ktoré som začal používať.

Kategória B:

Mega EIM potrebujem pri svojej práci a to najmä pri písaní dokumentov na PC a aj na svojom Didaktiku resp. ZX Spectre.

Kategória C:

Prístup k PC mám minimálnu a program budem vyžívať len s disketami pre Didaktik.

Kategória D:

Rád si upravujem a prekladám zahraničné programy.

Kategória E:

Neznášam čítanie príručiek.

Návod pre užívateľov kategórie A:

Najsôr si prečítajte úvodnú kapitolu v ktorej sa Vám pokúsime načrtnúť hlavné črty celého balíku programov. Ďalej postupujte podľa kapitol venovaných jednotlivým programom, prípadné problémy si môžete konfrontovať s kapitolami Chybové hlásenia, Mám problém s EIM a Tipy, finty, rady. Pokiaľ nebudete ro-

zumieť niektorým pojmom nalistujte si kapitolu Vysvetlivky.

Návod pre užívateľov kategórie B:

Pre Vás sú mimoriadne cenné informácie v kapitole Inštalácia-Setup, Export, Import a DTEXT. Rovnako sa Vám určite veľmi hodí ak si prečítate kapitolu venovanú Elformátovaču. Pokiaľ si ich prečítate pozorne určite sa vyhnete problémom spojených s nesprávnym nastavením prepínačov.

Návod pre užívateľov kategórie C:

Balík programov Mega EIM v plnej miere uspokojí aj Vás pretože už samotný program EIM okrem funkcií na Export a Import je vybavený množstvom funkcií pre veľmi prehľadnú správu súborov na Didaktiku. Odporúčame Vám podrobne si prečítať časť venovanú Kopirovaniu, premenovaniu a editovaniu súborov, ďalej kapitoly venované programom Diskcopy, Elformátovač a Komander.

Návod pre užívateľov kategórie D:

Pokiaľ si rád prekladáte cudzojazyčné programy, potom má pre Vás mimoriadny význam kapitola venovaná Hexa editoru a Disk editoru. Ak však hľadáte inšpiráciu práve v programoch produkcie firmy Perpetum, potom si nalistujte Zoznam blokov Mega EIM a text Licenčnej zmluvy, ktorú ste sa zaviazali dodržiavať...

Návod pre užívateľov kategórie E:

Zadajte RUN a stlačte ENTER.

Doporučenie pre všetkých

Príliš veľa údajov sa ťažko pamätá. Nie je preto zlé, ak si novo naštudované informácie ihneď vyskúšate.



Kapitola 2

Čo je MegaEIM?

Mega EIM je integrovaný systém nadstavbových programov pre užívateľov mikro-počítačov **Didaktik M, GAMA, KOMPAKT, ZX Spectrum, Delta** a disketovej jednotky **Didaktik 40 (80)**.

Súčasťou kompletu sú programy určené k správe súborov formátu **MDOS (EIM, Komander)** a **MSDOS (EIM)**, program učeny prenos súborov z diskiet formátu **MDOS** na **MSDOS** a opačne (**EIM, ZXSCREEN.EXE**). Ďalej program na rýchle kopírovanie obsahu celých diskiet (**Diskcopy**), formátovanie diskiet ako pre PC, tak pre **Didaktik (Elformátovač)** a jednoduchý textový editor (**DTEXT**), prostredníctvom programu **EIM** kompatibilným s editorom pre PC - **Text602**.

Úvod k EIM

V dobách, kedy sa dokumenty písali iba na papier, bolo síce ich revidovanie obtiažne, ale malo jednu výhodu. Každý, kto mal oči, mohol si dokument prehladať. Súborny vytvorené na dnešných počítačoch sa na disketách síce ľahko revidujú, ale súbory vytvorené na vzájomne nekompatibilných počítačoch spôsobujú užívateľom nemálo starostí. Prenos a konverzia dát z nášho dobre známeho **Didaktiku** či **ZXS (MDOS)** do formátu pre počítače kompatibilné s **IBM PC (MSDOS)**,



nebol a určite nebude jediným problémom tohto typu. Tisíce programátorov si deň čo deň ničia zdravie kvôli podobným problémom s počítačmi **IBM PC, MACINTOSH, AMIGA, ATARI ...** Výsledkom takejto tvorivej práce môže byť software, pomocou ktorého sa stane prenos a následná konverzia dát záležitosťou sekundy. Pokiaľ však takýto program

nepracuje korektne, môže dôjsť k strate alebo poškodeniu dát a potom užívateľa programu čaká nekonečne úmorná práca spojená s opravou chýb.

Prenos súborov naším produktom v sebe obsahuje ďaleko viac ako len prenos dát z jedného počítača do druhého, i keď aj toto možno považovať za jeho veľmi dôležitú súčasť. Prenos taktiež znamená konverziu dát z jedného formátu do druhého pomocou prevodného programu. Vznik tohto softwarového produktu pre počítače spolupracujúce s disketovou jednotkou **D40/80/Kompakt** považujeme za výrazný prelom v pohľade na význam tohto typu počítačov v budúcnosti.

Mnoho užívateľov má (prípadne bude mať) istú, často obmedzenú možnosť pracovať na počítačoch triedy IBM PC. Keďže sú počítače triedy IBM PC a tiež softwaro na ne cenovo neprístupné, uspokojujú sa iba obmedzeným prístupom k nim (napr. v zamestnaní).

Do uvedenia na trh nášho nového produktu však väčšina užívateľov D40/80 a Kompaktu nemala prakticky žiadnu možnosť využiť svoj domáci počítač k práci so súborami MSDOS (IBM PC).

Kúpením tohto programu sa však Vaše možnosti podstatne menia a budete mať konečne možnosť využiť prednosti oboch kategórií počítačov.

Doma pracovať na cenovo bezkonkurenčnom počítači ZX5 alebo kompatibilnom s využitím mimoriadne lacného software a v práci využívať počítač triedy IBM PC.



Keď sa časom rozhodnete predsa len pre počítač triedy IBM PC, určite si z času na čas budete chcieť spomenúť na staré dobré programy na ZX5. Toto Vaše želanie je pre náš program hračkou, pretože je vybavený funkciou k prenosu programov zo ZX5 na PC tak, že sú priamo spustiteľné v simulátore ZX5 na IBM PC.

Čo je konverzia?

Konverzia resp. prevod je proces pri ktorom sa mení obsah dokumentu vytvoreného jedným programom tak, aby bol tento použiteľný v inom programe. Keďže skoro každý textový editor používa vlastný formát pre ním vytvorený textový súbor vystáva tým potreba riešiť túto nekompatibilitu pomocou konverzných (prevodných) programov. Programátori na PC tento problém riešia priamo v textových editoroch pomocou exportných a importných filtrov.

Každý moderný textový editor na PC je vybavený minimálne nasledovnými filtermi pre textové súbory:

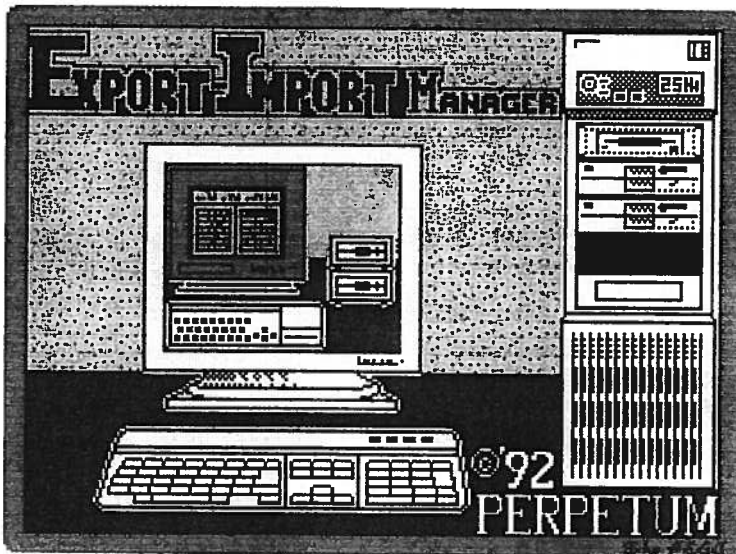
ASCII, Microsoft Word, T602, Windows write, Word star

Bohužiaľ na Didaktiku je situácia podstatne nepriaznivejšia. Jediný profesionálny program určený ku konverzii textov medzi textovými editormi na počítače Didaktik a ZX5 je s produkcie firmy Proxima (súčasť kompletu Desktop). Konverziu do formátu niektorého profesionálneho editoru zvládne zatiaľ iba nami distribuovaný **Export - Import Manager**. Ak nemáte možnosť pracovať s textovým editorom Text602, nemusíte sa obávať, že by ste konvertovaný textový súbor nemohli použiť aj v niektorom inom textovom editore. Prakticky každý editor na PC je vybavený importným filtrom pre T602 (Kamenický, Kamenik, KEYBCS2, atď...).

Podobný, ba dokonca ešte zložitejší problém je s grafickými formátmi súborov na PC. Iba pre názornosť uvediem niekoľko najčastejšie používaných grafických formátov:

TIFF, GIF, PCX, Bitmap, EPS, TGA

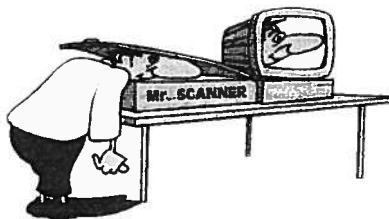
Konverzia súboru typu Screen z Didaktiku do niektorého zo štandardných grafických formátov pre PC je podstatne zložitejším problémom. Ak pri textových súboroch možno nájsť aspoň niekoľko spoločných rysov, tak potom pri grafických súboroch rôzneho formátu nenájdete prakticky nič spoločné... Napriek týmto veľmi nepriaznivým okolnostiam pomocou programov EIM a ZXSCREEN.EXE budete môcť svoje obrázky vytvorené na Didaktiku konvertovať do jedného zo štandardných grafických formátov - PCX.



Kapitola 3

Požiadavky EI manageru na hardware:

- 1, Počítač ZXS kompatibilný, disketová jednotka D40/80/Kompakt, popr. aj druhá - B: mechanika, tlačiareň s rozhraním CENTRONICS.
- 2, Počítač triedy PC XT/AT s možnosťou pracovať s disketami s kapacitou 360K-5.25" alebo 720K-3.5". Pokiaľ je Vaše PC vybavené mechanikou 1.2M, prečítajte si čas venovanú formátom a formátovaniu diskiet. Pokiaľ však chcete na počítači PC prevádzkovať **simulátor ZXS**, odporúčame Vám minimálne PC AT 286/16MHz. Použitie programu **ZXSCREEN.EXE** je podmienené grafickým adaptérom VGA.



Konverzia a prenos

EIM podporuje prenos a konverziu dát medzi nasledovnými programami pre Didaktik a PC:

- dTEXT Epson (slovenský/český/tabuľkový) - Text602 ; obojsmerne, podporuje diakritiku, Ak používate iný textový editor pre PC, môžete exportovaný

text načítať pomocou importného filtra tohoto editora.

- dTEXT Epson (slovenský/český) - ľubovoľný software na IBM PC používajúci znakovú sadu s kódmi podľa Kamenických, obojsmerne, podporuje diakritiku
- DESKTOP - Text602 ; smerom na PC, podporuje diakritiku a aj fonty - jednosmerne
- Iný editor - Text602 ; obojsmerne, nepodporuje diakritiku
- Súbor ZXS - simulátor ZXS na PC ; obojsmerne
- Prostredníctvom programu ZXScreen.EXE, ktorý je súčasťou balíku, umožňuje prenos a následnú konverziu súborov videoram (SCREEN - 6912bytov) do formátu PCX pre PC.
- Pokiaľ si vytvoríte vlastnú utilitu, ktorá Vám skonvertuje data z niektorého programu pre ZXS do formátu n nejakého programu pre PC, môžete takto vytvorený súbor potom bez úpravy preniesť z diskety pre D40/80/Kompakt preniesť na disketu pre PC.

Začínáme s EIM

EIM je svojou koncepciou a obsluhou veľmi blízky programom známym užívateľom PC. Od známeho Norton Commanderu sa odlišuje iba slovenským prostredím a konverzným prenosom. Inak spôsob práce s programom je prakticky zhodný.

Ak sa Vám bude zdať program pri prvom spustení obsiahly, **siahnite po príručke a nezúfajte**, zakrátko ju už nebudete potrebovať. To je dané aj tým, že všetky funkcie, ktoré môžete v danej chvíli použiť, sú zobrazené na obrazovke monitoru.

K spokojnej práci Vám odporúčame **dodržovať nasledujúce inštrukcie** pre prácu s programami, s ktorými EIM spolupracuje:

dTEXT

- **Pri práci nie ste ničím obmedzovaní.** Problémy môžu nastať iba v prípade, že **nepoužívate nami upravenú verziu programu - dTEXT Epson.** Toto sa môže prejavíť **nesprávnou konverziou špeciálnych znakov českej a slovenskej abecedy.** Napríklad slovíčko "Třebíč" napísané v textovom editore DTEXT sa po prenesení do PC zmení na "Týběš". Toto platí pre oba smery prenosu.
- Pri prenose textu z dTEXT do programu pracujúceho so sadou podľa Kamenických (**VENTURA, WINDOWS, AMÍ, PAGE MAKER ...**) je niekedy lepšie vypnúť prepínač CRLF (popis ďalej) a text načítavať cez režim "8 - bit ASCII".
- Pri písaní textu v dTEXT odporúčame **vypnúť formátovanie a delenie a písať text súvislo, bez voľných riadkov.**

DESKTOP

- **1, Dĺžka riadku je prenášaný parameter,** takže tu sa nemusíte obávať žiadnych problémov.
- **2, Priradenie fontov 1 a 4 je programom pri prenose zachované.** Pozor na to, že Text602 používa k tvorbe textových súborov iba jeden základný font, pričom umožňuje zmenu jeho veľkosti. Priradenie fontov v Desktope k veľkostiam fontu v T602 je nasledovné:
 - FONT 1 - štandardné
 - FONT 2 - tučné
 - FONT 3 - kurzíva
 - FONT 4 - široké
- Teda pokiaľ chcete, aby sedelo priradenie fontov, inštalujte si do DESKTOPu fonty, ktoré tomuto priradeniu zodpovedajú.

- 3, Pri prenose je ignorované zarovnanie riadku k pravému okraju a vycentrovanie. Pri konverzii sa text zarovná vždy k ľavému okraju.
- 4, **DESKTOP zobrazuje na rozdiel od T602 texty proporcionálne.** Preto Vám odporúčame používať pri písaní v ňom fonty neproportionálne, t.j. **fonty s písmenami rovnakej šírky.**
- 5, Prenos grafiky (obrázok v textových dokumentoch) z DESKTOPu nie je implementovaný.

INÝ EDITOR

EIM umožňuje prenos prakticky z ľubovoľného textového editora na ZXS. Text však musí byť uložený na diskete. Pokiaľ sa rozhodnete používať iný textový editor, **nepoužívajte diakritické znamienka.** Pre prenos sú tiež nevhodné texty, ktoré boli komprimované.

TEXT 602

Odporúčania pri prenose do dTEXT-u :

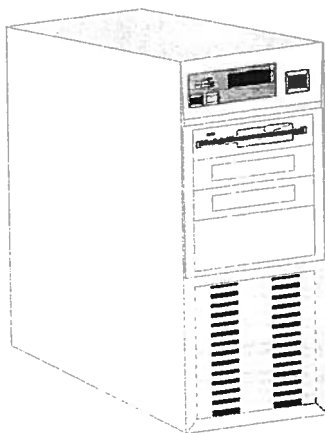
- 1, Vstupno-výstupný kód je nutné nastaviť na sadu Kamenických (**KEYBCS2**), inak nebudú sedieť znaky s diakritikou.
- 2, Pred prenosom preformátujte text na šírku **64 znakov**, ktorú používa dTEXT. Ak by sa Vám aj napriek tejto úprave nepodarilo preniesť text do dTEXTu k plnej spokojnosti (riadky "pretekajú" a celkový vzhľad textu je nepekny), rozbite celý text v T602 tak, aby každý riadok bol samostatným odstavcom. Nastavte si kurzor na začiatok textu, klávesom Insert zapnite prepisovací mód a držte stlačenú klávesu ENTER. Kurzor zbehne po celom texte a každý riadok sa stane samostatným odstavcom.
- 3, Po konverzii a prenesení textu do dTEXTu budú na začiatku textu chaotické znaky. Sú to kódy, ktoré používa Text602 pre svoju informáciu. Ak sa im chcete vyhnúť, nepoužívajte funkciu Ulož (Ulož do...), ale funkciu Export-ASCII.

- 4, Priamy prenos do DESKTOPu nie je možný. Text pretransformujte najskôr na sekvenčný súbor a potom pomocou utility dodávanej v KUD1 pre registrovaných užívateľov DESKTOPu ho môžete načítať do DESKTOPu.
- 5, Pokiaľ máte iný textový editor na ZXS, nepoužívajte v T602 diakritiku.
- 6, Pri práci s T602 nevytvárajte, pokiaľ to nie je nevyhnutné, súbory dlhšie ako 20KB, vyhnete sa tým práci v editore EIM pri rozdeľovaní textu na bloky.

Simulátor ZXS na PC

Program EIM prenáša a transformuje súbory z formátu ZXS do formátu simulátoru ZXS pre PC od autorov E. RINDTa a L. BRUKNERa z roku 1991.

- 1, **Neprenášajte** do simulátoru programy typu **SNAP, PACKSNAP, TOOLS** a pod., ktoré využívajú diskovú pamäť ROM.
- 2, Programy pred prenosom upravte do **kazetovej verzie**. K tejto úprave Vám posluží aj hexa-editor programu EIM. Postačí ak nahradíte všetky hviezdičky za príkazom **LOAD** pauzou (medzerou).
- 3, Pred prenosom skontrolujte, či **program funguje** na Vašom počítači.
- 4, Ak používate na PC iný simulátor ZXS, kontaktujte sa na firmu **Perpetum**, ktorá vlastní konverzné programy pre PC prakticky na všetky typy simulátorov.



Kapitola 4

Prvé spustenie programu - inštalácia - Setup

Keďže program umožňuje tlač katalógu, ASCII a hexa výpisu na tlačiareň s rozhraním CENTRONICS, prácu s druhou mechanikou (B:), môžete si pomocou SETUP-u (slovensky-nastavenie) vybrať parametre, ktoré sa nastavujú vždy pri spustení programu a zmenia sa a pri ďalšom použití SETUPu.

Program na nastavenie spustíte príkazom LOAD * "setup".

Po nahratí sa objaví nasledovné menu s ponukou:

```
Počiatkové nastavenie pre program
>> EXPORT-IMPORT MANAGER <<
1DIR 2MENU 3TLAC 4ZAROV. 5FARBY 6SUBORY
```

```
KÓPIA od MDV pre firmu PERPETUM*
```

```
[(C) MDV soft 1992 V1.02]
```

Ihneď po štarte programu si môžete načítať posledne nastavené parametre posledne uloženého setupu z diskety. Nastavte si kurzor na položku v menu, ktorá zodpovedá disku v ktorom je vložená disketa s programom EIM a stlačte kláves ENTER. Pokiaľ by ste stlačili BREAK budete upravovať implicitne nastavené parametre pre štart programu.

Kurzor, zobrazený v jednotlivých oknách môžete ovládať pomocou kurzorových klávesov, alebo klávesmi Q, A, O, P, M. Prípadne môžete používať aj priamy mód, v ktorom sa kurzor nastaví na daný prepínač priamo po stlačení klávesy odpovedajúcej prvému veľkému písmenu v mene daného prepínača.

Toto platí aj pre ovládanie samotného programu EIM a aj pre EIFORMÁTOVAČ.

Prácu v okne inštaláčného programu, ale aj ľubovoľnú funkciu vykonávanú programom EIM, EIF môžete prerušiť stlačením:

BREAK (CAPS+SPACE)
alebo SYMBOL SHIFT+SPACE.

1 - DIR

V tomto menu zadáte programu parametre základného adresára, tak ako sa bude zobrazovať pri spustení EIM. Presný popis a význam prepínačov nájdete v kapitole Spustenie programu (*Popis funkcií*).

```
Počiatkové nastavenie pre program
>> EXPORT-IMPORT MANAGER <<
1DIR 2MENU 3TLAC 4ZAROV. 5FARBY 6SUBORY
>> ADRESAR <<
Zarúčovanie ✓ pre firmu PERPETUM*
Skrýte súbory oft 1992 V1.02]
Poradie podľa:
Mena
Prípomy
Dĺžky
Času
```

SETUP
-nastavenie
parametrov pre Adresár

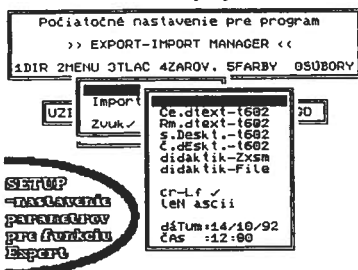
2 - MENU

Nastavenie parametrov pre export (import) súborov na (z) PC, ktoré budú aktuálne nastavené pri štarte programu a zapnutie alebo vypnutie zvuku pri stlačení klávesy.

✓ Aktivácia parametra je signalizovaná "fajkou".

Položka sa aktivuje nastavením kurzora na položku a stlačením ENTER, alebo priamou voľbou - t.j. prvé veľké písmeno v názve položky.

V menu Export majú jednotlivé položky nasledovný význam:



- Sl. dtext - t602
- nastavenie konverzie textov napísaných v slovenčine v programe dTEXT D40 EPSON do formátu textového editora T602.
- Če. dtext - t602
- nastavenie konverzie textov napísaných v češtine v programe dTEXT D40 EPSON do textového editora t602
- Rm. dtext - t602
- ako Sl. dtext, ale texty v rámkovom režime.
- s. Deskt. - t602
- nastavenie konverzie textu z programu Desktop fy Proxima do t602 pri písaní v slovenčine.

Pozor !

Program Desktop uloží na disketu 4 súbory s rovnakým menom lišiacim sa len posledným znakom. Prenášajte len súbor so samotným textom t.j. ten, ktorý má posledný znak v mene T.

- č. Deskt. - t602
- konverzia textu v češtine z Desktopu do T602.
 - didaktik - Zxsm
- úprava súboru z didaktiku do formátu pre Simulátor didaktiku na PC.
- † Ak vlastníte iný typ simulátoru, ako ten, ktorý podporuje program EIM, kontaktujte sa na našu firmu.
- didaktik - File
a) - priamy prenos súboru do formátu MSDOS (PC), bez konverzie.

b) - prenos súborov s príponou "E" z diskety pre Didaktik na súbor s príponou "EXE" na disketu pre PC.

Túto funkciu môžete využiť najmä, ak ste si vyrobili vlastnú utilitku, ktorá dokáže nejaký súbor skonvertovať a uložiť na disketu pre Didaktik a Vy tento potrebujete preniesť bez konverzie (fyzicky) na PC.

† V našej firme touto funkciou archivujeme najaktuálnejšie verzie programov na Harddisku nášho PC.

- cr - Lf
✓ - zapnutie ("fajka") alebo vypnutie (bez) určuje prenos znakov na ukončenie riadku.
Ak je **aktivovaný**, bude za každým riadkom pri konverzii uložená sekvencia bytov - **0D, 0A**.

Pri konverzií textov do t602 musí byť zapnutý.

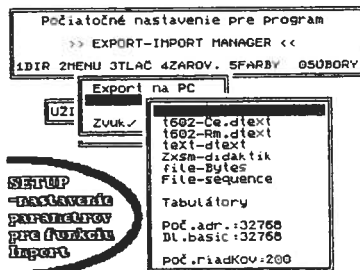
- Len ASCII
- prenos textu do **Pubovoľného** textového editora na PC, ktorý nepracuje so znakovou sadou podľa Kamenických (ČS znaky).

Napríklad písmeno č bude nahradené písmenom c.

- Dátum
- nastavenie aktuálneho dátumu.
- Čas
- nastavenie aktuálneho času.

Dátum a čas sa zapisú do hlavičiek súborov prenesených na PC disketu.

Pre menu **Import** majú jednotlivé položky nasledovný význam:



- t602 - Sl. dtext
-konverzia textu z T602 do formátu dTEXT slovensky

- t602 - Čs. dtext
 - konverzia textu z T602 do formátu dTEXT český
- t602 - Rm. dtext
 - konverzia textu z T602 do formátu dTEXT rámkový
- Text - dtext
 - konverzia textu z **Pubovoľného** textového editora na PC do dtextu, resp. Taswordu na Didaktiku
 - Znaky s diakritikou budú nahradené znakmi bez diakritiky.
- Zxsm - didaktik
 - konverzia súboru pre Zx simulátor na PC do formátu ZX Spectra.
- File - Bytes
 - prenos súboru s **max. dĺžkou do 64kB** z PC do didaktiku.
- File - Sequence
 - prenos súboru s **maximálnou dĺžkou do kapacity diskety** z PC do didaktiku.

Tento prepínač umožňuje prenášať na Didaktik, aj súbory ktorých dĺžka presahuje bežné dĺžky súborov typu Bytes a Program.

- Tabelátory
 - ak bude pri importe textového súboru tento prepínač zapnutý, budú **tabelátory nahradené medzerami**, inak nie.

Ak používate v T602 tabelátory, nezabudnite si zapnúť tento prepínač.

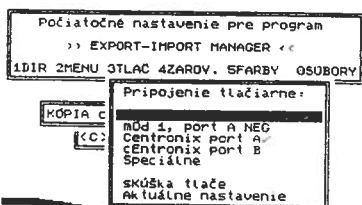
- Poč. adresa
 - nastavenie počiatkovej adresy pre súbor po prenesení na didaktik
- Dĺžka basic
 - nastavenie parametra pre importovaný súbor **Dĺžka basic bez premenných**.
 - Tento údaj je dôležitý najmä ak si archívujete svoje programy na PC.
- Počet riadkov
 - dTEXT je schopný pracovať s textom o maximálnej dĺžke 350 riadkov. V tejto položke si teda môžete nastaviť koľko riadkov textu bude mať importovaný súbor.

Nastaveniu parametrov venujte prosím maximálnu pozornosť.

3- TLACĎ

V tomto menu si môžete nastaviť parametre Vašej tlačiarne, resp. zapojenie, ktoré Vaša tlačiareň používa. Ak využivate pri tlači štandardné zapojenie, ktoré odporúča výrobca Didaktiku 40/80 (ak Vaša tlačiareň funguje s ovládačmi CENX1 a 2 z úvodnej diskety), potom nastavte ovládač na port Centronics port A.

Ak ste majiteľom počítača Didaktik Gama a Vaša tlačiareň využíva na tlač rutinu inštalovanú priamo v ROM, tak potom pre Vás platí nastavenie Mód 1, port A POZ.



SETUP
 Nastavenie
 parametrov pre
 výstup na tlačiareň

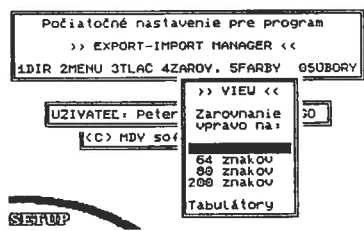
Ak vám nevyhovuje žiadne uvedené zapojenie, tak potom nastavte kurzor na položku **špeciálne** a stlačte ENTER. V tomto móde si môžete redefinovať prakticky ľubovoľné logické zapojenie tlačiarne.

Správnosť nastavenia si môžete overiť funkciou **skúška tlače**. Ak sa Vám po jej zavolaní vypíše na tlačiarňu text "skúška tlače", je všetko v poriadku.

V položke **Aktuálne nastavenie** si môžete pozrieť ako má nastavené hodnoty práve vybraný ovládač.

4 - ZAROV

Nastavenie aktuálnych parametrov pre funkciu Viewer.



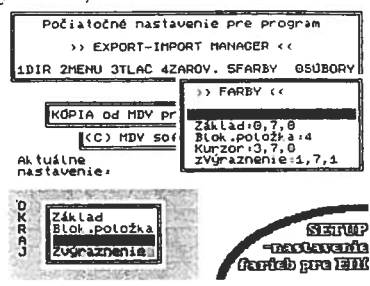
Nastavením hodnoty 40 bude text presne vyplňovať okno, teda nebudete potrebovať posun vľavo, resp. vpravo. **Hodnota 64 zodpovedá dĺžke riadku programu dTEXT**, takže pokiaľ si nastavíte tento prepínač, budete si môcť prehladať texty z tohto editora, v tej podobe, ako boli v skutočnosti vytvorené. Väčšiu dĺžku riadku zvolíte najmä ak chcete si prezerať texty z iného textového editora, o ktorom nevíete akú dĺžku riadku používa.

Položka **Tabelátory** Vám pomôže sprehladniť text v ktorom sú **tabelačné značky**. Ak si chcete prezerať texty z T602 odporúčame Vám mať tento prepínač zapnutý.

5 - FARBY

Toto menu umožňuje užívateľovi meniť farebné zobrazenie okraja, základného menu, blokovanej (zobrazujúcej práve nevykonateľnú funkciu) položky, kurzora a zvyraznenia (funkcia, ktorá sa práve

vykonáva).



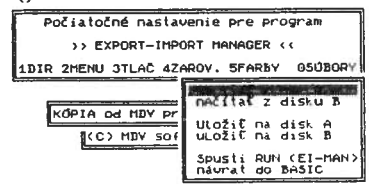
Zmenu prevediete nasledovným postupom :

Nastavíte kurzor na prepínač, ktorého parameter chcete zmeniť a stlačíte ENTER. Následne zadáte novú hodnotu a opätovne stlačíte ENTER.

Vami prevedenú zmenu môžete pozorovať v okne, zobrazenom v dolnej časti obrazovky.

0 - SÚBORY

Vykonané zmeny v Setupe nadobudnú účinnosť až po uložení na disketu s programom EIM.



K uloženiu zmien slúžia príkazy:
Ulož na disk A (B)

Po úspešnom prevedení inštalácie môžete použiť funkciu:

Návrat do Basic

alebo

Spusti EIM(RUN)

Kapitola 5

Spustenie programu

Nakonfigurovanú disketu s programom vložte do disketovej mechaniky a zadajte RUN/ENTER.

Čo vidíte na obrazovke - Základné menu

Po spustení programu sa na obrazovke zobrazí nasledovná titulná obrazovka:

1CAVE SKOPIA	2PRAVE 7EXPORT	3OZN-ZR 8VYMAZ	4VIEW/H 9TLAC	5PREMEN 6MENU	
Disk: DIDAKTIK/720k B		Disk: DIDAKTIK/360k B			
Meno: MEIM		ano: Perpetuum93			
ci: faj_ma2	B	3429	znaky 2	B	768
data: baza	P	952	znaky 3	B	768
disk: copy	P	134	znaky 4	B	768
ei: format	P	177	RT	P	399
eiv: yuka	P	945	AG	B	4035
komander	P	180	EGGIE	P	52
pokus1	B	384	TEXT	P	876
run	P	256	data: baza	P	952
run DTEXT	P	876	supergraf	P	160
screen1	B	6942	ANIMAL51	B	6942
setup	P	472	ANIMAL52	B	6942
			ANIMAL53	B	6942
22:0	Σ:	0	3:0	Σ:	0
voľné: 225792	byte		voľné: 1024	byte	

Ak máte pripojenú len jednu diskovú mechaniku, budú obe okná označené v hornej časti "A:". V prípade, že máte aj B: - jednotku, bude jedno okno označené "B:".

Popis okna zo zoznamom súborov

V hornej časti na lemovaní okna je informácia o mechanike "A:" alebo "B:". V prvom riadku okna je typ a kapacita diskety Disk: DIDAKTIK / N KB alebo PC / N KB. V druhom riadku je meno diskety Meno: Menodiskety. Pod ním sa zobrazuje zoznam súborov, ich prípon a dĺžka. Ak je na diskete viac súborov, zobrazia sa na treťom riadku dve šípky - hore

a dolu, ktoré slúžia na posun po zozname.

Na predposlednom riadku sú ešte nasledovné informácie:

XXX / YYY , suma = N , kde XXX je celkový počet súborov na diskete (pri PC v adresári), YYY je počet označených súborov a suma = N je celková dĺžka označených súborov.

Na poslednom riadku je informácia o voľnej kapacite diskety Voľné = nnnnnn byte.

Po zozname sa pohybuje kurzormi alebo klávesmi:

šípka hore/Q - o jeden súbor hore
šípka dolu/A - o jeden súbor dolu
šípka vľavo/O - o stranu hore
šípka vpravo/P - o stranu dolu
ENTER - označenie súboru -
trojuholník pred menom.

Popis funkcií v Základnom menu

1 alebo 2

Prepínanie aktuálneho okna alebo načítanie nového zoznamu súborov (pri opätovnom stlačení).

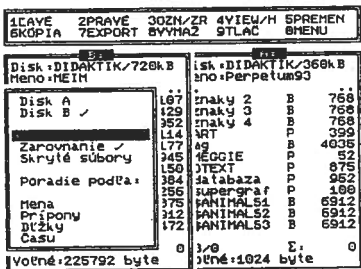
Program EIM Vám umožňuje mať zobrazený na obrazovke zoznam dvoch diskiet naraz. Stlačením týchto klávesov:

a, preskočí kurzor s jedného okna do druhého

b, ak sa už kurzor v okne prisúchajúcom stlačenému klávesu nachádzal, bude načítaný nový zoznam súborov

CAPS SHIFT + 1 alebo 2

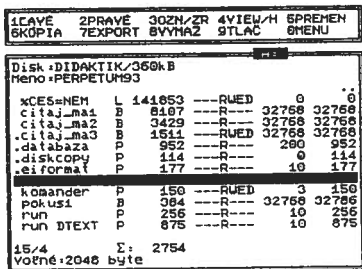
Nastavenie parametrov pre okno. Pohyb kurzorové šípky/QAOP, výber = ENTER, prípadne priamim stlačením príslušného klávesu.



✓ Nastavené parametre majú pri sebe "fajku".

Tieto parametre si môžete na trvalo (do ďalšej zmeny) nainštalovať v Setupe v menu DIR.

- Disk A (B) - mechanika z ktorej sa načíta nový zoznam súborov.
- Rozšírený - aktivácia znamená výpis rozšíreného katalógu :
- disketa DIDAKTIK :



1. stĺpec - meno súboru
2. stĺpec - prípona
3. stĺpec - dĺžka súboru v bytoch
4. stĺpec - atribúty súboru
5. stĺpec - adresa v pamäti - súbor typu bytes, alebo číslo riadku, od ktorého sa spúšťa súbor typu program(Basic)

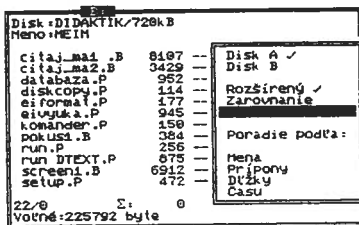
6. stĺpec - dĺžka basicu bez premenných (súbory typu B,S,Q tu môžu mať ľubovoľnú hodnotu) - disketa PC.

1. stĺpec - meno súboru
2. stĺpec - prípona
3. stĺpec - dĺžka súboru v bytoch
4. stĺpec - atribúty súboru
5. stĺpec - čas posledného zápisu
6. stĺpec - dátum

- Zarovnanie - pri aktivovaní sa prípony budú písať zarovnané pod seba

Príklad výpisu so zarovnaním vidíte na predchádzajúcom obrázku.

Príklad výpisu bez zarovnania vidíte na nasledovnom obrázku.



- Skryté súbory - aktivovanie spôsobí výpis súborov s atribútom H (hidden - slov. skrytý)

Pokiaľ máte tento prepínač vypnutý nemusí Vám EIM zobrazíť mená všetkých súborov na diskete.

- Poradie podľa - vypisovanie súborov striedených podľa :
- Mena - abecedné triedenie, malé a veľké znaky sa považujú za rovnaké
- Prípony - triedenie podľa prípony, ak sa prípony zhodujú, tak aj podľa mena
- Dĺžky - triedenie podľa dĺžky od najdlhšieho po najkratší
- Času - triedenie podľa času a dátumu

Nastavenie prepínača Mena môžete kombinovať s ostatnými a tým dosiahnete ešte ďalšie alternatívy triedenia.

3 - Označ

Označenie súborov podľa zadaného kľúča

Na začiatku je kľúč nastavený na *, pričom * znamená ľubovoľný znak. Dá sa použiť ľubovoľný kľúč s hviezdíčkou na ľubovoľnom mieste mena alebo prípony.

Príklady:

*.b, *.txt, *.e*, elite.*, e*.*, e*.b

CAPS + 3 - Zruš

Zrušenie označenia súborov - ako Označ.

1LAVE	2PRAVE	3OZN/ZR	4VIEW/H	5SPREHEN
SKÓPIA	TEXPOR	BYVMAZ	9TLAC	0MENU
Disk:PC/720kB				
Meno:				
POSTER	BIN	3080C		
Disk:DIDAKTIK/360kB				
Meno:PERPETU93				
xCES=NEM	L	144853		
ci:taj_ma2	B	3429		
ci:taj_ma3	B	1511		
data baza	P	952		
diskcopy	P	114		
ei:format	P	177		
		945		
		150		
		384		
run	P	256		
run DTEXT	P	876		
1/0		Σ:	15/0	Σ:
Voľné:430080	byte		Voľné:2048	byte

4 - View

Prezeranie súborov - popis nájdete v samostatnej kapitole.

CAPS + 4 - Hľadať

Hľadanie súboru podľa zadaného mena (môžete zadať aj jedno písmeno). v zobrazenom zozname súborov.

1LAVE	2PRAVE	3OZN/ZR	4VIEW/H	5SPREHEN
SKÓPIA	TEXPOR	BYVMAZ	9TLAC	0MENU
Disk:DIDAKTIK/720kB				
Meno:HEH				
ci:taj_ma1	B	8187	---	32768 32768
ci:taj_ma2	B	3429	---	32768 32768
data baza	P	952	---	280 952
ei:format	P	177	---	10 177
ei:vyuka	P	945	---	0 945
komander	P	150	---	RUED 0 150
pokus1	B	384	---	32768 32768
run	P	256	---	10 256
run DTEXT	P	876	---	10 876
screen1	B	6912	---	24320 150
setup	P	472	---	20 472
0				

Funkcia je priam nepostrádateľná najmä ak potrebujete najst' jeden súbor na diskete so 100 ďalšími súbormi...

5 - Kopíruj

Kopírovanie súborov typu MDOS alebo MSDOS.

Zdrojová a cieľová disketa musí by toho istého typu!

1LAVE	2PRAVE	3OZN/ZR	4VIEW/H	5SPREHEN
SKÓPIA	TEXPOR	BYVMAZ	9TLAC	0MENU
Disk:PC/720kB				
Meno:				
POSTER	BIN	3080C		
Disk:DIDAKTIK/360kB				
Meno:PERPETU93				
ci:taj_ma1	B	8187		
ci:taj_ma2	B	3429		
ci:taj_ma3	B	1511		
		952		
		114		
		177		
		945		
		150		
		384		
run	P	256		
run DTEXT	P	876		
1/0		Σ:	15/0	Σ:
Voľné:430080	byte		Voľné:2048	byte

Pri tejto funkcii môžete využiť výhodu nerozšíreného výpisu (dvoch okien), lebo aj tí, čo majú len jednu diskovú mechaniku môžu mať v dvoch oknách zoznamy dvoch rozličných diskiet.

Pri kopírovaní (aj pri exporte, či importe) platí pravidlo, že súbory sú prenášané z okna prislúchajúceho zdrojovému disku do okna prislúchajúceho cieľovému disku, pričom zdrojový je disk, na ktorom sa nachádza kurzor.

Teda pozor!

Ak aj máte B: mechaniku, ale obe okná sú označené A:, bude program pracovať len s mechanikou A...

Ak nie je označený žiadny súbor, bude sa kopírovať len súbor, na ktorom sa nachádza kurzor. V takom prípade sa program opýta na meno, ktoré bude mať súbor na cieľovom disku. Ak meno nechcete meniť, stlačte len ENTER.

Ak je označených viac súborov, bude pozícia kurzora ignorovaná a kopírované súbory budú mať na cieľovej diskete rovnaké mená ako na zdrojovej.

Po oprávnených kritikách užívateľov na nedostatky pri kopírovaní súborov v programe *Komander 2* (využíva podprogram ku kopírovaniu súborov v diskovej ROM), sme inštalovali do *EIM* novú rutinu na kopírovanie súborov, ktorá zjednodušuje a urýchľuje kopírovanie, čo ocenia najmä majitelia jednej mechaniky.

6 - Premenuj

Funkcia na zmenu mena súboru, na ktorom sa nachádza kurzor.

Po aktivovaní tejto funkcie sa objaví okno, v ktorom je meno súboru, na ktorom sa pred zavolaním tejto funkcie nachádzal kurzor.

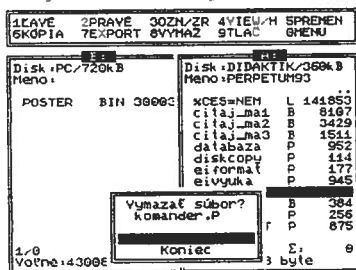
Po stlačení ľubovoľného znaku pôvodné meno zmizne a čaká sa na zadanie nového mena. Ak chcete iba upraviť pôvodné meno, stlačte najskôr kurzorovú šípku vľavo alebo vpravo. Takto môžete napr. vložiť len medzeru do pôvodného mena. Zmenu potvrdíte stlačením klávesu **ENTER**. Premenovanie zrušíte stlačením **BREAK**.

7 - Export/Import

Funkcia na export alebo import súboru.
Popis v samostatnej kapitole.

8 - Zmaž

Vymazanie súboru alebo viac súborov systému MDOS aj MSDOS.

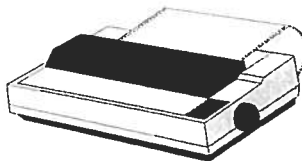


Pracuje so súbormi označenými alebo pri žiadnom označenom súbore, pracuje so súborom, na ktorom sa pred zavolaním

m tejto funkcie nachádzal kurzor. Pri chránených súboroch dostanete ešte jednu šancu... Program *EIM* neumožňuje mazanie adresárov na disketách s formátom MSDOS.

9 - Tlač

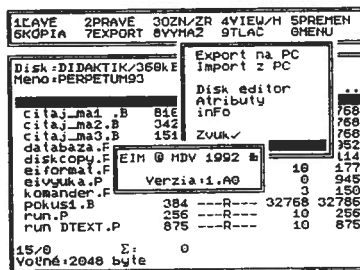
Vytlačenie zoznamu súborov na disku (v adresári) na tlačiareň s rozhraním CENTRONICS.



Tlačí sa zoznam, v ktorom sa nachádza kurzor, vo formáte zhodnom s obrazovkou. Parametre Vašej tlačiarnie si môžete nastaviť v **Setupe** - menu **Tlač**. Tlač prerušíte stlačením **Break**.

0 - Menu

Nastavenie parametrov programu EIM
Pokiaľ však chcete mať niektoré parametre nastavené ihneď po štarte programu, nastavte si ich v **Setupe** - **Menu**.



- **Export na PC** - nastavením kurzora na túto položku a stlačením **ENTER**, popr. priamou voľbou **E**, sa očitnete v ďalšom menu, ktorého popis je v kapitole **Export** alebo **Setup**.

- **Import z PC** - nastavením kurzora na túto položku a stlačením ENTER, popr. priamou voľbou I, sa ocitnete v ďalšom menu, ktorého popis je v kapitole **Import** alebo **Setup**.
- **Atribúty** - nastavenie atribútov pre súbor, na ktorom sa pred zavolaním tejto funkcie nachádzal kurzor. Pre **Didaktik** to sú : **H, A, S, P, R, W, E, D**. Pre **PC** : **A, S, H, R**. Po nastavení atribútov nastavte kurzor na **Ok** a stlačte ENTER, alebo priamo stlačte **O** pre **Ok**.
- **Disk editor** - prepnutie do režimu diskového editora. Popis nájdete v samostatnej kapitole **Disk editor**.
- **Info** - vypíše informáciu o diskete :
Disk - počet stôp a sektorov na stopu
Dir - začiatok direktory a jeho dĺžka
Fat - začiatok fat a jej dĺžka
S/C - počet sektorov na kláster (počet sektorov, ktoré sa obsadia zapísaním súboru s dĺžkou 1 byte)
- **Zvuk** - zapnutie alebo vypnutie zvukového signálu pri stlačaní klaves (pipkanie klaves)
- **Verzia** - informácia o verzii a autorovi programu
- **Koniec** - ukončenie práce v programe **EIM** a návrat do **Basicu**

Hot Keys - klávesy priamej voľby

SYMB. SHIFT + 4

Prezeranie obrázkov

Po stlačení tejto kombinácie klavesov bude načítaných 6912 bytov zo súboru, na ktorom sa pred zavolaním tejto funkcie nachádzal kurzor, do **VideoRAM**.

SYMB. SHIFT + R

Spustenie súboru typu **P** alebo **S**

Stlačením tejto kombinácie klavesov dôjde k **ukončeniu** práce v programe **EIM** a k **spusteniu** toho **Basicu** alebo **Snapshotu** na ktorom sa nachádzal pred zavolaním tejto funkcie kurzor.

CAPS SHIFT+BREAK SPACE

alebo

SYM.SHIFT+BREAK SPACE)

Ukončenie práce vykonávaného príkazu a návrat do základného menu

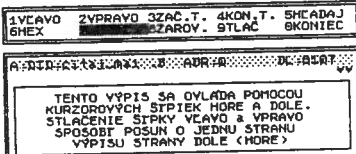
Stlačenie tejto kombinácie klaves umožňuje **prerušenie ľubovolnej práce vykonávanej funkcie**(aj kopírovanie !) v programe **EIM**, ale aj **EIFORMÁTOVAČ** a **SETUP** a návrat do základného menu.

Kapitola 6

ASCII Viewer

ASCII viewer je podprogram EIM určený k prezeraniu súborov užívateľom. ASCII viewer Vám priam nenahraditeľne posluží vo chvíli keď stratíte orientáciu vo svojich textových súboroch. Za jeho asistencie zavediete na svojich disketách poriadok a disciplínu.

- voľba 4 v zákl. menu programu EIM.



Pod hlavným oknom so zoznamom funkcií ASCII viewra je okno s ASCII výpisom súboru na ktorom sa pred zavolaním tejto funkcie nachádzal kurzor. V prvom riadku je kompletná informácia o súbore - A: (B): DID(PC) : meno súboru. prípona súboru. Nasleduje informácia o adrese v súbore, z ktorej sa práve výpis zobrazuje - ADR:nnnnnn. Posledná v riadku je dĺžka prezeraného súboru - DL=kkkkkk. V prípade, že súbor presahuje po výpise veľkosť jedného okna, môžete pomocou kurzorových šípok hore/dole posúvať výpis o riadok vzad/vpred a šípok vľavo/vpravo o stránku vzad/vpred.

ASCII Viewer zobrazuje znaky na obrazovke znakovou sadou podľa kódu Kamenických, takže korektné zobrazuje znaky s diakritickými znamienkami, len v textoch, ktoré používajú takéto kódovanie. Ak však diakritika v texte nie je zobrazená korektné, nemusí to znamenať že text je vadný. Jednoducho je iba

inak kódovaný (napríklad dTEXT a Desktop).

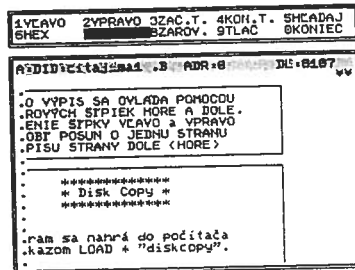
1 a 2 - vľavo, vpravo

Posun textu po obrazovke vľavo/vpravo

ASCII viwer zobrazuje iba 40 znakov v jednom riadku. Pokiaľ má riadok(y) viac ako 40 znakov, môžete pomocou kláves 1 a 2 pohybovať oknom po riadku(och).

- 1 Posun je možný len ak sa na začiatku, resp. konci riadku, nachádza dvojité šípka vľavo, resp. vpravo.
- 2 Pozri funkciu 8 - Zarovnaj text.

Ukážka okna posunutého vpravo po stlačení klávesu "2"



3 - začiatok textu,

a

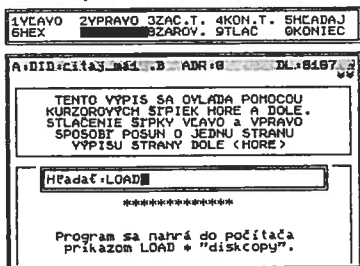
4 - koniec textu

Nastavenie výpisu na začiatok, resp. koniec súboru.

Ak si prezeráte dlhší súbor, môžete tieto funkcie použiť k rýchlemu presunutiu na jeho začiatok, resp. koniec.

5 - hľadaj

Vyhľadanie textového reťazca v prehliadanom súbore.



Poslúži Vám najmä vtedy, ak budete potrebovať vyhľadať v prehliadanom súbore určitý reťazec znakov. Túto funkciu využívajú naše jednoduché slovníky. Podrobnejšie informácie nájdete v samostatnej kapitole - Slovník.

¹ Rýchlosť je cca 7kB/sec pri súbore dlhšom ako 100kB

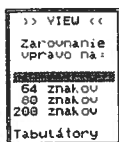
6 - hexa viewer

Zmena výpisu na výpis v hexa číslach

Hexa vieweru je venovaná samostatná kapitola.

8 - zarovnanie

Nastavenie parametrov pre zobrazovanie v móde ASCII.



Objaví sa menu s ponukou rôznych dĺžiek riadku. Nastavením hodnoty 40 bude text presne vyplňovať okno, teda **nebudete potrebovať posun vľavo, resp. vpravo**. Hodnota 64 zodpovedá dĺžke riadku programu *dTEXT*, takže pokiaľ si nastavíte tento prepínač, budete si môcť prehliadnuť texty z tohto editora, v tej podobe, ako boli v skutočnosti vytvore-

né. Väčšiu dĺžku môžete použiť vtedy, keď Vám kratšia dĺžka riadku nevyhovuje.

- **Tabulátory** - nastavenie používania tabulačných značiek pri zobrazovaní.

Tento prepínač si zapnite najmä vtedy, keď si mienite prehliadnuť texty, ktoré boli vytvorené v textovom editore T602. Budete mať potom veľmi reálne zobrazený textový dokument.

9 - tlač

Vytlačenie zobrazenej stránky na tlačiareň.

Pri tlači sa berie do úvahy parameter **Zarovnanie a Tabulátory**.



Funkcia neslúži k tlači celých dokumentov, ale iba k vytlačeniu obsahu okna, ktoré vidíte na obrazovke. Po ukončení tlače obsahu okna, môžete posunúť výpis o stranu ďalej stlačením kurzorovej šípky vpravo a opätovne zadať príkaz pre tlač.

0 - menu

Návrat do základného menu.

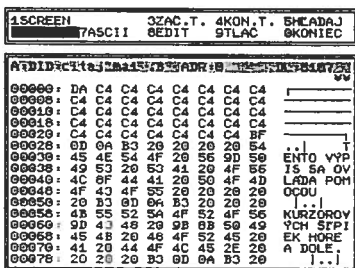
Touto funkciou ukončíte prácu v ASCII viewri a vrátite sa do základného menu programu EIM.

Kapitola 7

HEXA Viewer

Hexa Viewer ocenia všetci tí, čo aspoň trochu rozumejú 16-kovej číselnej sústave. Pomocou tohoto podprogramu si totiž budú môcť ľuďiať basicové programy, ale aj strojový kód (samozrejme pokiaľ tomu aspoň trochu rozumejú).

Podprogram spustíte voľbou 6 v menu ASCII viewra.



Kódy sa vypisujú v 16-tich riadkoch a 8 stĺpcoch, pričom sa pred každým riadkom nachádza adresa v súbore, od ktorej sa vypisujú, v hexadecimálnom tvare. Za riadkom je 8 ASCII znakov zodpovedajúcich kódom v riadku.

1 - SCREEN

Prezeranie obrázkov

Načíta sa 6912 bajtov z práve prezeraného súboru od adresy určenej prvým riadkom výpisu do VideoRAM. Po načítaní súboru do obrazovky môžete stláčaním 1 a 2 zapínať a vypínať zobrazovanie farieb. Funkciu Vám odporúčame najmä k prezeraniu titulných screenov v súboroch typu SNAPSHOT (posun o 128bytov od začiatku súboru).

3 - začiatok

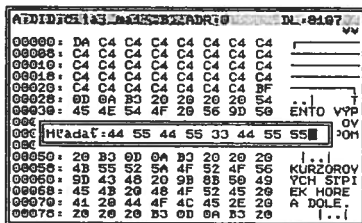
4 - koniec

Nastavenie Hexa výpisu na začiatok/koniec súboru.

Podobne ako v ASCII viewry.

5 - hľadaj

Vyhľadanie max. 8 hexa kódov v súbore



Túto funkciu využijete pokiaľ budete potrebovať nájsť v prehliadanom súbore sekvenciu max. 8 kódov v hexadecimálnom tvare. Zadávanie sa ukončí stlačením klávesu ENTER.

7 - ASCII

Prepnutie do ASCII Viewra

ASCII viewru je venovaná predchádzajúca kapitola.

8 - edit

Zapnutie hexa editora

Popis hexa editora je v nasledovnej kapitole.

9 - tlač

Tlač obsahu zobrazeného okna

0 - menu

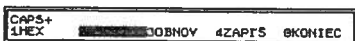
Návrat do menu ASCII editora

Kapitola 8

HEXA Editor

Hexa editor je určite spolu s Disk editorom jednou s najsilnejších zbraní programu EIM nielen pre hackerov. Dokonca aj náruživý "gejmista" možno dostane chuť si preložiť texty v Snapshote svojej obľúbenej hry. A práve tu mu môže neoceniteľné služby ponúknuť náš Hexa editor.

Spustíte ho voľbou 8 v Hexa viewwri.



Pozor !

Pomocou tejto funkcie si môžete nechtiac poškodiť súbor na diskete, preto si pre začiatok zaistite originálnu disketu proti zápisu prelepením!!!

CAPS + 1 - HEXA

Základný režim, kde sa píšú priamo čísla 0-9 a A-F

Kurzor je v okne zobrazený ako inverzný obdĺžniček, a pohybovať sa s ním môžete pomocou kurzorových klávesov. V tomto režime môžete prepisovať všetky kódy - 0 až 255 (00-FF).

CAPS + 2 - ASCII

Režim pre písanie znakov, editáciu textov

Tento režim využijú najmä tí čo budú chcieť prekladať programy z angličtiny do češtiny resp. slovenčiny. Výhodné je ho použiť aj pri nahradzovaní hviezdíček v príkazoch LOAD, ak chcete prenášať hry do simulátoru ZX Spectra na PC.

CAPS + 3 - Obnov

Funkcia umožňujúca napraviť chybu pri editácii obnovením pôvodných hodnôt

Obnoviť zmenené údaje môžete len do vtedy, pokiaľ tieto neboli uložené na disketu!!!

CAPS + 4 - Zapiš

Oloženie zmien na disketu

Po tejto voľbe treba ešte jedno potvrdenie, pretože sa jedná o zápis nových hodnôt do súboru a teda stratu pôvodného obsahu súboru.

CAPS + 0 - menu

Návrat do hexa viewwra

Pokiaľ ste vykonali v okne zmeny bude ukončenie práce v Hexa Wiewwri správanané s otázkou:

Zmeny uložiť?

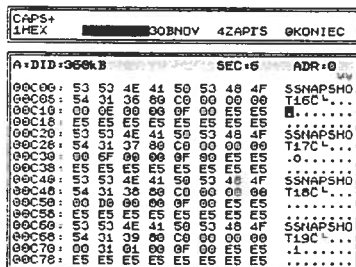
Ak zmeny uložiť nechcete, použite:

Koniec

Disk editor

Disk viewer a editor je ďalší mimoriadne silný nástroj užívateľa programu EIM.

Spustíte ho voľbou Menu - 0 v hlavnom menu a následne Disk editor - D.



Tento podprogram sa neliší od HEXA VIEWWRA/EDITORU. Jediný rozdiel je v tom, že pomocou neho môžete prezerat' a editovat' obsah celej diskety vrátane DIR, FAT a BOOT.

Pozor !

Ak si nesprávnu manipuláciu s Hexa editorom môžete zničiť maximálne jeden program, tak potom nesprávnu manipuláciu s Disk editorom sa môžete pripraviť o data na celej diskete !

Preto si pred osvojením práce s touto funkciou, radšej zaistite disketu proti zápisu prelepením, a v žiadnom prípade neexperimentujte s originálnou disketou!!!

1 - FAT

- nastaví zobrazenie hexa výpisu na začiatok FATky

2 - DIR

- nastaví zobrazenie na začiatok DIRektory diskety

3 - zač.t. 4 - kon. t.

- nastaví na začiatok/koniec disku, t.j. prvý alebo posledný sektor diskety

5 - hľadaj

Vyhľadanie max. 8 hexa kódov na celej diskete

Túto funkciu využijete pokiaľ budete potrebovať nájsť na diskete sekvenciu max. 8 kódov v hexadecimálnom tvare. Zadávanie sa ukončí stlačením klávesu ENTER.

6 - DAT

- nastaví výpis na prvý sektor, od ktorého sa ukladajú data súborov.

7-n-SEC

1FAT	2DIR	3ZAC.T.	4KON.T.	5HĽADAJ
6DAT	7n-SEC	8EDIT	9TLAČ	0KONIEC
A-DID:050k3 SEC:6 ADR:8				
00C00:	53 53 4E 41 50 53 48 4F	SSNAPSHO		
00C08:	54 31 3E 80 C0 00 00 00	T16C1...		
00C10:	00 0E 00 00 0F 00 E5 E5		
00C18:	E5 E5 E5 E5 E5 E5 E5 E5		
00C20:	53 53 4E 41 50 53 48 4F	SSNAPSHO		
00C28:	54 31 37 80 C0 00 00 00	T17C1...		
00C30:	00 0F 00 00 0F 00 E5 E5	.0.....		
00C38:	E5 E5 E5 E5 E5 E5 E5 E5		
00C40:	53 53 4E 41 50 53 48 4F	SSNAPSHO		
00C48:	54 31 37 80 C0 00 00 00	T18C1...		
00C50:	00 0F 00 00 0F 00 E5 E5		
00C58:	E5 E5 E5 E5 E5 E5 E5 E5		
00C60:	53 53 4E 41 50 53 48 4F	SSNAPSHO		
00C68:	54 31 39 80 C0 00 00 00	T19C1...		
00C70:	00 0F 00 00 0F 00 E5 E5	.1.....		
00C78:	E5 E5 E5 E5 E5 E5 E5 E5		

- nastavenie na sektor, ktorého číslo zadáte

Ak sa potrebujete nastaviť na ľubovoľný sektor na diskete, zadajte po zavolaní tejto funkcie jeho číslo a potvrďte klávesom ENTER.

8 - edit

- editor aktuálne nastaveného sektoru.

Tento podprogram je úplne identický s hexa editorom, ktorý bol popísaný v z predchádzajúcej kapitole.

9 - tlač

- vytlačenie obsahu zobrazeného v okne na tlačiarňu

0 - koniec

- návrat do základného menu EIM

Kapitola 9

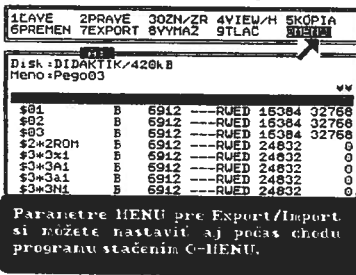
Export

Funčie Export/Import sú tým čo robia program *EIM* výnimočným a nenahraditeľným pre každého, kto má možnosť pracovať na počítači IBM PC kompatibilnom. Už samotný fakt, že program *EIM* je doposiaľ **jediný vybavený uvedenými funkciami** pre tento typ počítačov s operačným systémom MDOS hovorí sám za seba...

Pred samotným spustením tejto funkcie je potrebné nastaviť parametre pre export v **MENU** (kláves **0** v základnom menu), prípadne tieto parametre zmeniť v **Setupe - Menu**, tak aby boli nastavené vždy pri spustení programu.

Správne nastaveniu parametrov venujte maximálnu pozornosť.

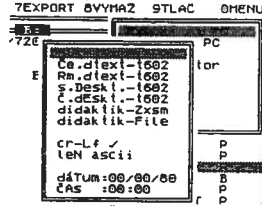
- V hlavnom menu stlačte **0** a nastavte kurzor na položku **Export** na PC a stlačte ENTER. V programe Setup je to voľba 2 a následne **Export** na PC.



- ✓ Aktivácia parametra je signalizovaná "fajkou".

Položka sa aktivuje nastavením kurzora na položku a stlačením ENTER, alebo priamou voľbou - t.j. stlačením pr-

vého veľkého písmena v názve položky.



Sl. dtext - t602

- konverzia textov napísaných v slovenčine v programe dTEXT do formátu textového editora T602

Če. dtext - t602

- konverzia textov napísaných v češtine v programe dTEXT do formátu textového editora t602

Rm. dtext - t602

- ako Sl. dtext, ale texty v rámkovom režime

Textový editor DTEXT dodávaný s kompletom Mega EIM je modifikovateľný na písanie formulárov a tabuliek.

s. Deskt. - t602

- konverzia z programu Desktop fy. Proxima do formátu T602 pre texty písané v slovenskom jazyku

Pozor !

Program Desktop uloží na disketu 4 súbory s rovnakým menom líšiacim sa len posledným znakom v mene. Prenášajte len súbor so samotným textom t.j. ten, ktorý má posledný znak v mene T.

č. Deskt. - t602

- konverzia z programu Desktop fy. Proxima do formátu T602 pre texty písané v českom jazyku

didaktik - Zxsm

- úprava súboru z didaktiku do formátu pre Simulátor didaktiku na PC.

Pred konverziou nezabudnite upraviť programy s disketovej verzie na kazetovú. Inak Vám v simulátore nebudú fungovať. Ak vlastníte iný typ simulátoru, ako ten, ktorý podporuje program EIM, kontaktujte sa na firmu Perpetum.

didaktik - File

a, - priamy prenos súboru do formátu MSDOS (PC), bez konverzie.

b, - prenos súborov s príponou "E" z diskety pre Didaktik na súbor s príponou "EXE" na disketu pre PC.

Túto funkciu môžete využiť najmä, ak ste si vyrobili vlastnú utilitku, ktorá dokáže nejaký súbor skonvertovať a uložiť na disketu pre Didaktik a Vy tento potrebujete preniesť bez konverzie (fyzicky) na PC.

✓ V našej firme touto funkciou archivujeme najaktuálnejšie verzie programov na HDD I'C.

cr - Lf

✓ - zapnutie ("fajka")

- alebo vypnutie (bez) určuje prenos znakov na ukončenie riadku.

Ak je aktivovaný, bude za každým riadkom pri konverzii uložená sekvencia bytov - 0D, 0A. Pri konverzii textov do T602 musí byť zapnutý!

Len ASCII

- prenos textu do ľubovoľného textového editora na PC, ktorý nepracuje so znakovou sadou podľa Kamenických (KEYBCS2).

Napríklad písmeno č bude nahradené písmenom c. Malou finto možno túto funkciu využiť aj k úmyselnému odstráneniu diakritických znamienok...

Dátum

- nastavenie aktuálneho dátumu.

Pokiaľ narazíte na svojich disketách na dva súbory s rovnakým menom, určite Vám dátum veľmi pomôže...

Čas

- nastavenie aktuálneho času.

Dátum a čas sa zapisujú do hlavičiek súborov prenesených na PC disketu. Myslíme aj na drobnosti...

Návrat do hl. menu dosiahnete stlačením **BREAK**.

Po načítaní zoznamu a označení súborov na transformáciu do PC súborom, aktivujete samotný export klávesom:

7 - Export v hlavnom menu

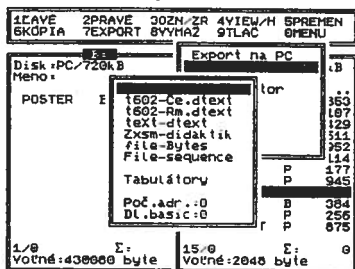
1LAVE SKOPIA	2PRAVE 7EXPORT	3OZN/ZR 8VYMAZ	4VIEW/H 9TLAC	5PREMEN 0MENU
Disk:PC/720kB Meno:		Disk: DIDAKTIK/360kB Meno:PERPETUM93		
POSTER	BIN 3080C	XCES=NEM	L 144853	952
		citaj_ma1	B 8187	114
		citaj_ma2	B 3422	177
Export z citaj_ma3.B				
do »BITAJ_MA.TXT				
		pokus1	B	945
		run	P	150
		run DTEXT	P	384
				256
				875
1/0	Σ:	15/0	Σ:	0
Votné:430080 byte		Votné:2048 byte		

Pokiaľ nemáte označený žiaden súbor, bude po zavolaní funkcie export konvertovaný a prenesený ten súbor, na ktorom sa pred zavolaním tejto funkcie nachádzal kurzor. V takomto prípade budete mať ešte možnosť zmeniť meno a príponu súboru, ktorý bude uložený na cieľovú disketu, tak ako to ukazuje obrázok. Ak máte označených viac súborov, budú súborom priradené mená a prípony automaticky.

Pozor na "urezanie" posledných dvoch znakov v mene súboru pre Didaktik pri prenose do PC.

Import

Je opačná k funkcii Export (umožňuje prenos z PC do Didaktiku). Takisto je potrebné nastavenie v **Menu - 0**, resp. v **Setupe - Menu**.



t602 - Sl. dtext

- konverzia súborov z T602 do formátu dTEXT slovenský

t602 - Čs. dtext

- konverzia súborov z T602 do formátu dTEXT český

t602 - Rm. dtext

- konverzia súborov z T602 do formátu dTEXT rámkový

Text - dtext

- konverzia textu z ľubovoľného textového editora na PC do DTEXTu, resp. Taswordu na Didaktiku

Znaky s diakritikou budú nahradené znakmi bez diakritiky.

Zxsm - didaktik

- konverzia súboru pre Zx simulátor na PC do formátu ZX Spectra

File - Bytes

- prenos súboru s max. dĺžkou do 64kB z PC do didaktiku

File - Sequence

- prenos súboru s maximálnou dĺžkou do kapacity diskety z PC do didaktiku.

Tento prepínač umožňuje prenášať na Didaktik, aj súbory ktorých dĺžka presahuje bežné dĺžky súborov typu Bytes a Program.

Tabulátory

- ak bude pri importe textového súboru tento prepínač zapnutý, budú tabulátory nahradené medzerami, inak nebudú.

Ak používate v T602 tabulátory, nezaobdúňte si zapnúť tento prepínač.

Poč. adresa

- nastavenie počítačovej adresy pre súbor po prenesení na didaktik

Nastavenie je potrebné, ak chcete, aby sa po importe vzniknutý súbor typu Bytes automaticky po zadaní príkazu LOAD * "meno" CODE nahrával na určitú adresu. Implicitne je nastavená adresa 32768.

Samotný Import sa aktivuje v hlavnom menu klávesom:

7 - Import

Pozor!

Voľba Import sa vypíše len vtedy, ak sa kurzor nachádza na zozname súborov diskety typu MSDOS (PC).

Pokiaľ nemáte označený žiaden súbor, bude po zavolaní funkcie import konvertovaný a prenesený ten súbor, na ktorom sa pred zavolaním tejto funkcie nachádzal kurzor. V takomto prípade budete mať ešte možnosť zmeniť meno a príponu súboru, ktorý bude uložený na cieľovú disketu. Ak máte označených viac súborov, budú súborom priradené mena a prípony automaticky.

Ak prenášate textový súbor program sa prepne po načítaní importovaného súboru do podprogramu veľmi pripomínajúci ASCII viewer. Je to užitočné, lebo texty vytvorené v T602 môžu byť dlhé aj 100kB, takže by akákoľvek transformácia bola zbytočná (takto dlhý súbor by nebolo možné nahráť do žiadneho textového editoru na ZXS). Preto si musíte nastaviť počet riadkov, ktoré chcete preniesť. Toto nastavenie môžete pre viesť aj v Setupe - Menu.

8 - počet riadkov

- nastavenie počtu riadkov pri importe textových súborov

DTEXT je schopný pracovať s textom o maximálnej dĺžke 350 riadkov.

Nastavte si začiatok textu, ktorý chcete prenášať. Môžete pri tom využiť kurzorové šípky, klávesy 3,4,5 (pozri ASCII viewer). Týmto sa môžete vyhnúť identifikačným znakom, ktoré si do textového súboru ukladá samotný T602. Takto môžete aj dlhší textový dokument rozdeliť na niekoľko častí.

0 - koniec

- potvrdenie voľby

Text bude prenesený zo zdrojovej diskety na cieľovú.

Nastaveniu parametrov pre Export a Import venujte prosím maximálnu pozornosť. Ak tak neurobíte bude Vás to určite hnevať. Najmä ak je vzdialenosť medzi Vaším ZXS, alebo Didaktikom a PC väčšia ako 20km.

Riešenie praktického problému



Stojíme pred nasledovným problémom

Potrebuje prenieť formulár s menom **Pokus1**, vytvorený v programe dTEXT - rámkový mód do textového editora T602 a máme k dispozícii len jednu mechaniku.

- 1 - vložíme do mechaniky disketu s EIM a zadáme RUN/ENTER.
- 2 - Po nahratí stlačíme napr. klávesu M (môžeme stlačiť aj iný kláves). Úvodný obrázok zmizne a objaví sa obrazovka s menu a dvoma oknami.
- 3 - Vložíme disketu s našim textom, ktorý má meno napr. "Pokus1.B" a stlačením klávesy 1 načítame zoznam diskety. Kurzorom prejdeme na náš súbor (tu môžeme využiť aj funkciu Hľadaj - pozri príslušnú kapitolu).
- 4 - Vložíme do mechaniky disketu pre PC a stlačíme dvakrát klávesu 2. Zobrazí sa zoznam súborov PC diskety.
- 5 - Skontrolujeme, či je na diskete voľných aspoň o 500 bytov viac ako je dĺžka nášho súboru.

toto má samozrejme EIM pod kontrolou, ale trochu presnosti nikomu neškodí

- 6 - Stlačíme klávesu "0" -menu a následne E. Nastavíme prenos Rm. dtext - t602, t.j. kláves R. Ešte môžeme nastaviť aktuálny čas a dátum - kláves T a A. Vrátime sa do menu stlačením CAPS SHIFT+ BREAK SPACE.
- 7 - Vložíme disketu s naším súborom a stlačíme klávesu I. Ak máme kurzor nastavený na našom súbore (Pokus1.B), stlačíme 7 - Export.
Objaví sa okienko s textom:
Prenos z Pokus1.B
do >Pokus1.TXT<.
Keďže chceme, aby mal súbor po prenose iné meno, napíšeme meno FORMULAR.TXT a stlačíme ENTER.
Program vypíše do okienka :
Čítam súbor :
Pokus1.B.
- 8 - Po chvíli sa objaví okno s textom :
Vložte cieľovú disketu! OK.
Vložíme teda PC disketu a stlačíme ENTER.
Teraz sa v okne zobrazí :
Zapisujem súbor :
FORMULAR.TXT.
- 9 - Po úspešnom prenose sa objaví zoznam PC diskety už s nahraným súborom
FORMULAR.TXT.
Všetko čo tu bolo uvedené si môžete vyskúšať s originálnou disketou, na ktorej sa nachádza aj súbor Pokus1.B.

Kapitola 10

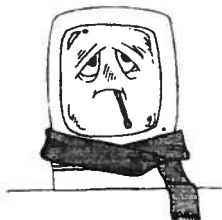
Dodatky

Problémy s disketami na Didaktiku a PC AT.

Na Didaktiku D40 sa nedajú používať diskety typu HD-vysoká hustota záznamu - 1.2 MB. Z tohoto dôvodu **musíte používať na prenos iba diskety typu DD naformátované na kapacitu 360kB.** Ďalej Vám odporúčame **nepoužívať** tú istú disketu naformátovanú pre PC na Didaktiku 40 a aj PCčku. Navrhujeme Vám nasledovné riešenie:

Jednu disketu naformátovanú pre PC používajte na export súborov z Didaktiku a druhú používajte k PCčku. Vyvarujte sa zapisovaniu súborov na D40ke do diskety, ktorú používate pri PC. V takom prípade sa totiž vyhnete kolízii, ktorá vzniká rozdielnou šírkou záznamovej hlavy 360kB mechaniky D40 a 1,2MB mechaniky PCčka.

Chybové hlásenia



Jednou z veľkých výhod EIM je to, že informuje o chybách v slovenskom jazyku.

Toto sú najčastejšie sa vyskytujúce chybové hlásenia:

Nemám disk A (B) !

Znova Koniec

- zavolali ste operáciu s disketou bez toho, aby ste mali zavreté dvierka (u 5.25" diskiet), alebo mali zasunutú disketu (u 3.5" diskiet).

Nemôžem nájsť sektor 0 !

Znova Koniec

- Vaša disketa pravdepodobne nie je naformátovaná

Chyba CRC Sektor n

Znova Koniec

- chyba kontrolného súčtu sektoru
Skúste Znova a ak to nepomôže, prekopírujte všetky súbory, ktoré pôjdu a disketu znova naformátujte.

Disk je chránený proti zápisu !

Znova Koniec

- disketa je prelepená, nemožno na ňu zapisovať
Odstráňte ochranu proti zápisu a zadajte Znova.

Chyba vo FAT !

Koniec

- porušená fat diskety
Prekopírujte všetky súbory, ktoré pôjdu a disketu znova naformátujte, stačí aj Quick format.

Nesprávny disk !

Znova Koniec

- Pri diskovej operácii ste vložili do mechaniky nesprávnu disketu
Táto chyba sa objavuje najčastejšie napríklad ak sa pomýlite pri exporte a miesto diskety pre PC vložíte disketu pre didaktik.

Tlačiareň nie je pripravená !

- Zavolali ste funkciu tlač, pričom tlačiareň nie je READY (ON LINE)
Máte zapnutú tlačiareň?

Súbor nevyhovuje !

- Pokúšate sa exportovať súbor, ktorý nevyhovuje podmienkam exportu alebo importu

Toto hlásenie sa objaví napríklad, keď chcete transformovať súbor typu BASIC (.P) do formátu t602.

Verify chyba !

Znova Koniec

- Pri zápise došlo ku chybe CRC
Program EIM na rozdiel od MDOSu kontroluje pri zápise CRC (kontrolný súčet sektoru), takže sa Vám nemôže stať to, že súbor bude síce uložený na disketu, ale nemusí sa Vám ho podariť nahráť do počítača. Skúste Znova a ak to nepôjde radšej disketu preformátujte programom Elformátovač - riadnym formátom.

Disk zmizol!

Koniec

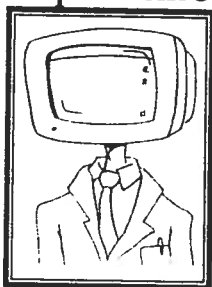
- počas kopírovania, alebo čítania nového zoznamu ste vytiahli skôr disketu, ako bolo toto úplne ukončené
Pokiaľ si takto skúšate náš program tak potom je to 1:0 pre EIM.

POZOR!!!

Koniec

- toto hlásenie môže postihnúť iba nelegálnych užívateľov programu EIM
Vo vlastnom záujme si obstarajte originálny program EIM, Vaša nelegálna kópia je veľmi nebezpečná a firma Perpetuum nenesie žiadnu zodpovednosť za škody, ktoré vzniknú jej používaním.

Mám problém s EIM.



Na Didaktiku mi nefunguje žiaden program s PCčka.

Veríme že Vám pomôže nasledovný príklad: Určite vo Vašom okolí niekto vlastní osobné auto (povedzme Favorita), viete prečo do tohto svojho tátoša tankuje vždy benzín a nie naftu? Spýtajte sa ho prečo jazdí na drahší benzín a nie na lacnejšiu naftu. Zmierte sa s tým, že medzi Didaktikom a PCčkom i keď oba patria do kategórie počítačov je istý rozdiel, ktorý neumožňuje používať programy priamo z jedného počítača na druhom.

EIM mi na PC nejde spustiť.

EIM je program určený pre mikropočítač Didaktik M, GAMA, KOMPAKT, ZX Spectrum, ZXS+, Delta, prepojené s disketovou jednotkou Didaktik 40, 80!!!

Program mi nezobrazuje všetky súbory na diskete.

Zapnite si prepínač "Skryté súbory" v menu Parametre okna.

Mám tlačiareň BT 100 a program mi na nej netlačí.

Sorry, ale BT 100 bohužiaľ nie je tlačiareň s rozhraním CENTRONICS. Veľmi nás to mrzí, ale driver pre Vášho jednonohého tátoša nám už do programu nevošiel.

Mám tlačiareň s rozhraním Centronics a predsa mi s ňou program nespôlpracuje.

a, máte tlačiareň ON LINE?

b, vybrali ste si správny ovládač tlačiarne v Setupe?

c, vyskúšali ste si vytvoriť špeciálny ovládač v Setupe - Tlač?

Po Importe textu z T602 do dTEXTu mi text preteká medzi riadkami - bol úplne rozhádzaný.

Doplatili ste na svoju nepozornosť pri čítaní tejto príručky. Text si ešte pred jeho uložením na disketu musíte v T602 upraviť tak, aby dĺžka riadku nepresahovala 64 znakov. Rovnako pozor na prepínač Tabelátory. Prečítajte si ešte raz príslušnú kapitolu.

Pokiaľ som si funkciou View pozeral text určený na prenos z PC diskety boli všetky písmená pekne čitateľné, ale po ich prenesení na Didaktikovskú disketu sú diakritické znamienka nečitateľné.

EIM používa v ASCII viewry kód Kamenických, rovnako ako T602, dTEXT a aj Desktop majú vlastný kód. Takže ničoho sa nebojte ak si prenesený text nahráte do dTEXTu bude všetko OK!

Pokiaľ ste však neurobili chybu.

Pretransformovaný text z dTEXTu do T602 sa mi po jeho nahratí do tohto textového editoru nahral celý do jedného riadku.

Zabudli ste si pred prenosom aktivovať prepínač Cr-Lf v menu Export.

Prenesený text nemôžem nahráť do dTEXTu - stále hlási: File not found!

Táto chyba súvisí s rozdielnym správaním MDOSu a MSDOSu. MSDOS na rozdiel od MDOSu nerobí rozdiel medzi malým a veľkým písmenom v mene súboru. Preto EIM priradí každému pretransformovanému súboru meno z veľkými písmenami.

Nevyhovujú mi nastavené parametre programu.

Spustíte si program Setup a nastavte si parametre podľa vlastných predstáv...



Kapitola 11

EI Formátovač

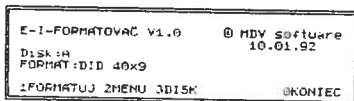
Je formátovací program pre užívateľov programového balíku *MEGA EIM*, umožňujúci naformátovať jak diskety pre operačný systém *MDOS* a *MSDOS*.

Program nahráme do počítača

LOAD * "eiformat".



Po nahraní programu do pamäti sa na obrazovke objaví menu podobné ako v programe *EIM*. Výber z menu je identický s programom *EIM* - buď pomocou kurzorových klávesov prísť na požadovanú voľbu a potvrdiť **ENTER**-om alebo priama voľba **stlačením prvého veľkého písmena** v názve funkcie, ktorú chceme aktivovať.



Disk: A(B) - aktívna disketová mechanika. **FORMÁT: DID (PC) mm/n** - je informácia o aktuálne nastavenom type formátovania.

0 - KONIEC

- spusti RUN (EI MAN)
- návrat do BASIC

Prvá možnosť znamená nahranie súboru s menom "run" z diskety vlozenej v nastavenej mechanike,

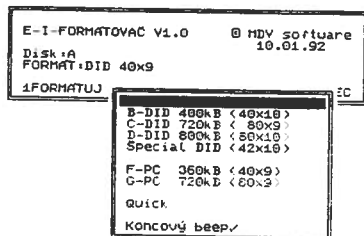
druhá možnosť je návrat do BASICku resetom, ale bez pohybu mechanik ("zaškŕkania")

3-DISK



Disk, ktorý je nastavený má pri sebe "fajku", ktorú poznáte z *EIM*, a disk B sa dá nastaviť len pokiaľ je pripojená B mechanika

2-MENU



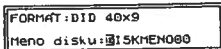
A-D sú formáty pre Didaktik, E-F sú formáty pre PC, **špecial DID** je Vami nastavená hodnota pre počet stôp - X a pre počet sektorov na stopu - Y, z čoho potom plynie kapacita - $XxYx2 = N$ KB.



Quick je funkcia pre bleskové naformátovanie diskety, ktorá už bola predtým formátovaná. Odporúčame Vám ju použiť napríklad na diskety hlásiace chybu "Corrupted fat structure". **Koncový beep** je pípnutie na konci formátovania (je pri ňom "fajka") alebo bez pípnutia (bez "fajky"). Koncový beep je odlišný ak má naformátovaná disketa vadný sektor.

1 - FORMÁTUIJ

- po zadaní mena diskety program začne formátovať vloženú disketu



Na obrazovke bude vypísané meno, typ, kapacita v KB, počet stôp a sektorov na stopu.

V strednej časti sú pod sebou čísla stôp až do maxima, ktoré je nastavené. Vedľa čísel postupne pribúda grafická stupnica, ktorá Vás informuje o časti diskety, ktorá je už naformátovaná.

Disk Copy

Disk Copy je program slúžiaci k veľmi rýchlemu kopírovaniu obsahu celých diskiet naformátovaných pod operačným systémom MDOS.

Program sa nahrá do počítača príkazom **LOAD * "diskcopy"**.



Po nahratí sa objaví okienko :
DISK - COPY Ramon Software '92
a po stlačení klávesy okienko :

Vložte zdrojovú disketu.

Stlačte klávesu **Q/R/P**
pričom :

Q - znamená koniec programu :

Chcete program prerušiť A/N ?
a po zadaní A sa program ukončí.

R, P - znamená pokračovanie programu

V hornej časti obrazovky sa objaví čiara, ktorej dĺžka zodpovedá počtu obsadených sektorov na zdrojovej diskete.

V dolnej časti je nápis :

Zdroj : **meno diskety** výmeny : **X**
Vložte cieľovú disketu

Stlačte klávesu **Q/R/P**

kde **X** je počet výmien diskiet pri jednej mechanike (pri dvoch diskety netreba vymieňať), ktoré treba na vytvorenie kópie celej zdrojovej diskety na cieľovú disketu. **Q/R/P** - ako v predchádzajúcom menu. Ak je na cieľovej diskete u niečo nahrané, program sa ešte raz spýta, či prácu prerušiť alebo nie. Po zadaní **N**, sa začne vytváranie kópie na cieľovú disketu.

Graficky to vyzerá na obrazovke asi nasledovne :

Najprv pribudne stupnička nad čiarou, t.j. program načítal do pamäti sektory zo zdrojovej diskety. Po výmene diskiet (len pri jednej mechanike) pribudne rovnaká čas stupničky pod čiarou, t.j. program zapísal sektory z pamäti na cieľovú disketu. Takto to pokračuje - vždy ubudne po jednom z počtu výmien. Po prenesení celej zdrojovej diskety na cieľovú sú stupničky nad aj pod čiarou od jej začiatku až po koniec. Program sa spýta, či pokračovať alebo nie.

Upozornenie !

Nevytvárajte kópiu zdrojovej diskety na disketu, na ktorej máte u niečo nahrané a nechcete o to prísť. Program Disk Copy vytvorí totiž identickú kópiu zdrojovej diskety a teda pôvodné dáta na cieľovej diskete budú zničené

Pri chybe sa program vráti do BASIC-u
Vložte originálnu disketu a zadajte
RUN/ENTER



Kapitola 13

dTEXT epon

(D100, CONSUL, NL-2805, ROBOTRON, K-6403, EPSON FX80, STAR LC10/20 a epon kompatibilné s rozhraním CENTRONICS)

Tlač diakritiky podľa kódu Kamenických. Ak eprom Vašej tlačiarne nie je vybavená kódom Kamenických, ale umožňuje download, kontaktujte sa na firmu Perpetum.

Táto upravená verzia známeho a veľmi rozšíreného textového editora je plne podporovaná programom EIM pri Exporte a Importe ním vytvorených textových súborov do formátu Text602. Keďže sa jedná o program volne šíriteľný a mnoho užívateľov sa s týmto programom už malo možnosť zoznámiť, budeme sa venovať popisu jednotlivých jeho funkcií iba v skratke.

Program spustíte príkazom
LOAD * "run DTEXT"

Úvodné menu :

1 - nahráť priamo dTEXT

- po stlačení sa nahrá dTEXT s parametrami nastavenými pred poslednou inštaláciou

2 - nahráť slov. dTEXT

- na disketu sa a do ďalšej inštalácie nainštaluje dTEXT so slovenskou diakritikou

3 - nahráť český dTEXT

- ako 2, ale s českou diakritikou

4 - bez diakritiky

- dTEXT bude pri tlači diak. znamienka nahrádzať znakmi bez diakr. znamienok

Funkcia je určená pre užívateľov vyššie uvedených tlačiarň, ktoré nie sú vybavené eprom Kamenických, resp. neumožňujú download.

5 - tabuľky

- v tomto dTEXTe sú nahradené veľké písmená s diakritikou znakmi pre tvorbu tabuliek, vhodné pre tvorbu formulárov

6 - vyber ovládač

- umožňuje z Vami upraveného dTEXTu vybrať ovládač a tento samostatne nahráť na disketu

7 - BASIC

- reset počítača

8 - Iné

- možnosť nahráť do počítača iný basicový program

Upozornenie !

Ak chcete do dTEXTu inštalovať príslušný ovládač (funkcie 2-5), odstráňte najskôr ochranu diskety proti zápisu, inak nam budete reklamovať že program "nefunguje"!!!

Popis programu

1. Právítko

- je umiestnené v dolnej časti obrazovky a slúži ako pomôcka pri zobrazovaní súradníc kurzora a nastavenia editora. Biele obdĺžničky sú tabelátory

Môžete ich zrušiť stlačením EXTEND (CAPS + SYMB SHIFT) a 2, alebo umiestniť stlačením EXTEND a 1. Pri umiestňovaní postupujte vždy zprava doľava.

Pod pravítkom je ešte informačný riadok:

Kurzor na YY,XX - pozícia kurzora zvislá (YY) a vodorovná (XX), kurzor pohybujete kurzorovými šípkami. Delenie ANO/NIE - automatický presun slova do ďalšieho riadku ak sa nezmestí. Formátovanie ANO/NIE - zarovnanie riadku pri prechode na nový riadok.

2. Príkazy editora

2.1 Presun kurzora :

CAPS SHIFT + 5, 6, 7, 8 (šípky) - presun kurzor v smere šípky po texte

SYMB SHIT + F/G - presun na začiatok/koniec textu

EXT + 6/7 - o stranu dole/hore

CAPS + SPACE - presun na ďalšiu tabulačnú značku

2.2 Zmazávanie a vkladanie :

DELETE (CAPS + 0) - zmaž znak pred kurzorom

CAPS + 3/4 - vložiť/zmazať medzeru za kurzorom

SYMB SHIFT + S/D - zmazať/vložiť riadok

EXT + Y - rozdeliť riadok

EXT + D - zmazať celý text (áno/nie)

2.3 Formátovanie textu :

SS + Y - naformátovať odstavec, v ktorom je kurzor

SS + Q/E - posun textu vľavo/vpravo

SS + W - vystrediť riadok

EXT + R/T - zrušiť/obnoviť naformátovanie riadku

EXT + H/J - zrušiť/obnoviť naformátovanie textu

EXT + Q/E - zarovnať text doľava/doprava

EXT + W - vystrediť text

2.4 Ostatné príkazy :

EDIT (CS + 1) - nápoveda (help)

ENTER - prechod bez zarovnanie riadku

EXT (SS + CS) - zmena režimu na extended

SS + A - voľba služieb (viď. samost. kapitulu)

GRAPH (SS + 9) - nastavenie grafického režimu

EXT + F - poslať znak FF na tlačiareň (nová strana)

EXT + F - poslať znak LF na tlačiareň (nový riadok)

EXT + C - zmena farieb

EXT + S - vyhľadanie slova (slov)

EXT + 8 - transformácia textu z T ASW. CS

3. Služby - SS+A

1 - Kopírovanie, triedenie, kompresia

2 - LOAD/MERGE textu z kazety

3 - SAVE textu na kazetu

4 - LOAD textu z diskety

5 - SAVE textu na disketu

6 - Zmazanie súboru z diskety

7 - Katalóg diskety

8 - Vytlačiť text (BREAK preruší)

9 - Predefinovať tlačiareň

A - Predefinovať parametre

B - Uložiť dTEXT

C - Návrat do editora

D - Návrat do BASIC-u

Služby, ktorých funkcia je z otázok jasná, nepopisujeme podrobne.

3.1 Kopírovanie, triedenie, kompresia

3.1.1 Kopírovanie

Od riadku ?

(zadáme číslo riadku, od ktorého sa kopíruje)

Po riadok ?

(číslo posledného riadku, ktorý sa kopíruje)

Na riadok ?

(číslo riadku, na ktorý sa text skopíruje)

3.1.3 Kompresia

- kompresia textu, ak ju použijete pred uložením na kazetu (disketu), ušetrí miesto

3.1.4 Dekompresia

- opačná funkcia ku kompresii

3.1.5 Interface didaktik GAMA

- pri používaní didaktiku GAMA a pripojení tlačiarne na vnútorný interface sa tento inicializuje

3.1.6. (7.) Disk "A:" ("B:")

- voľba disku, ak nemáte pripojený disk B., nepoužívajte voľbu disk "B:" !!!

3.8. Vytlačí text

- po zadaní čísla strany vytlačenie textu na tlačiarňu s rozhraním CENTRONICS a zapojením podľa tejto schémy :

Busy port : 7(C)

Strobe port : 3(C)

Data port : A

Initial. vol. : 136

(štandardné zapojenie k ovládačom cenx1 (2) od výrobcu D40)

3.9. Predefinovať tlačiareň

chr S 128 Å : n1 n2 n3 n4 chr S 129 Č
n1 n2 n3 n4

Chceš to zmeniť ? (a/n)

- táto funkcia slúži k predefinovaniu kódov znakov vyšších ako 128 pri výstupe na tlačiareň. Ak napr. á z textu vytlačí Vaša tlačiareň ako ú, je potrebné pomocou tejto funkcie upraviť výstup znaku na tlačiareň.

Postup :

Potvrďte voľbu - a, vložte kód znaku, ktorého výstup nie je korektný a stlačte ENTER. Potom vložte kód znaku, ktorý nájdete v tabuľke v manuály k Vašej tlačiarňu. dTEXT umožňuje, aby bol kód

znaku nahradený pri výstupe na tlačiareň až štyrmi kódmi. Ak je kód iba jeden, miesto ostatných zadajte nuly

3.A. Predefinovanie parametrov :

Pozícia pípnutia na konci riadku ? (60)

Dĺžka pípnutia klávesnice ? (4)

Pauza pred auto-repeat ? (20)

Rýchlosť auto-repeat ? (1)

Číslo ovládača ? (0)

(ovládače majú číslo 1 a 7, pre epon je to 0)

Režim stránkovania ? (1)

(0 - iba odstránkuje, 1 - hlavička + číslo stránky, 2 - rovnako ako 1, ale striedavo)

Číslo strany ? (0)

(počiatočné číslo strany)

Dĺžka strany ? (60)

Ľavý okraj ? (9)

Hlavička ?

(text hlavičky sa vytlačí na začiatok každej stránky)

3.B. Nahrať dTEXT :

- táto funkcia vytvorí kópiu programu dTEXT (autosave).

Kapitola 13

Nemecko - Český prekladový slovník

Pokiaľ si potrebujete preložiť nejaké slovičko z nemčiny do češtiny postupujte nasledovne:

- po spustení programu *EIM* nastavte kurzor na súbor %NEM=ČES.L a stlačte klávesu

4-VIEW/H.

- teraz môžete pomocou funkcie **5-HLADAJ** zadať Vami hľadané slovičko alebo jeho časť.

- pokiaľ sa toto nachádza v slovníku, program ho veľmi rýchlo vyhledá.

- ak nájdené slovičko Vám úplne nevyhovuje môžete hľadanie **zopakovať** pomocou klávesy 5.

- prípadne môžete použiť tlačiareň a pomocou funkcie **9-Tlač** si vytlačí obsah obrazovky.

Slovička v českom jazyku nemajú diakritické znamienka!

ZXSCREEN

Program pre **konverziu súborov** z formátu **VideoRAM ZX**Spectra do grafického formátu **PCX** (počítače **IBM kompatibilné** s operačným systémom **MSDOS**). Je určený pre počítače **IBM kompatibilné** s grafickou kartou **VGA** a operačným systémom **MS DOS** od verzie 3.n.

INŠTALÁCIA PROGRAMU:

1. Pripravte si disketu naformátovanú pre **PC - MS DOS**.

2. V menu **0**, programu *EIM*anager, si nastavte parametre pre **Export Didaktik - File**.

3. Kurzor nastavte na súbor **ZXScreen.E** a stlačte klávesu **7-Export** a stlačte **ENTER**.

4. Po vyzvaní vložte pripravenú disketu pre **PC** a potvrdte klávesom **ENTER**.

KONVERZIA SÚBOROV VIDEORAM DO PCX

a, Súbor typu **VideoRAM (SCREEN)** preniesiete z diskety pre **D40(80)** pomocou programu *EI Manager* bez konverzie na disketu pre **PC (MSDOS)**.

b, Súboru určené k transformácii nahrajte do adresára spolu s programom **ZXSCREEN.EXE**

c, Pokiaľ spustíte program **ZXSCREEN** bez parametra program zobrazí pomocný **HELP**.

d, Všeobecná syntax pre zahájenie konverzie je nasledovná:

ZXSCREEN menosúboru.**BTS**

e, Konvertovaný súbor bude postupne zobrazovaný na obrazovke monitoru.

f, Po zobrazení celého obrázku program očakáva stlačenie klávesy, po ktorom bude súbor uložený na disk vo formáte **PCX**. Pokiaľ stlačíte klávesu **Esc**, súbor uložený na disk **nebude...**

g, Súbor **PCX** má tvar **256x192** pixelov a **16** farieb.

Kapitola 14

Komander 2

Program komander uľahčuje komunikáciu s operačným systémom MDOS disketovej jednotky DIDAKTIK 40/80(Kompakt).

Program k obsluhu využíva podprogramy z diskovej ROM. Tento program je mimoriadne vhodné používať ako štartovací (s menom RUN) na Vašich disketách.

Program nahráte príkazom
LOAD * "komander".

File	Type	Length	Size	Start	End	Attr	Used
B	MS-DOS	3672	40000	00	H	RWED	
B	MS-DOS	3672	40000	26	H	RWED	
B	MS-DOS	3672	40000	32	H	RWED	
B	MS-DOS	10176	55360	38	H	RWED	
L	MS-DOS-NEN	10781	0	63	H	RWED	
B	MS-DOS	4227	69416	341	H	RWED	
B	MS-DOS	8107	32755	359	R		
B	MS-DOS	3429	32755	366	R		
B	MS-DOS	1811	32755	373	R		
P	MS-DOS	363	0	376	R		
B	MS-DOS	1089	25400	378	H	RWED	
P	MS-DOS	114	0	382	R		
P	MS-DOS	6159	0	385	H	RWED	
B	MS-DOS	2234	31759	344	H	RWED	

Vol. A:	PERPETUOUS
File(s):	34
Selected:	0
Free:	37865

Ovládanie

Kurzorový režim

Kurzor, pomocou ktorého budete program ovládať môžete ovládať týmito klávesmi :

- P/šípka hore - kurzor hore
- L/šípka dolu - kurzor dolu
- 0 (nula) - akcia

Súbory sú zobrazené bielym perom na modrom podklade, kurzor na neoznačenom súbore je čierny na bledomodrom papieri a na označenom súbore červený na bledomodrom papieri.

V kurzorovom režime sa označujú súbory, s ktorými budú pracovať funkcie MOVE, ERASE, ATTR ... Označené súbory majú bielu farbu pera na červenom papieri.

K označeniu súborov možno použiť tieto klávesy :

- 0/šípka vpravo - označenie súboru
- A - označenie všetkých súborov

K odznačeniu možno použiť tieto klávesy :

- K/šípka vľavo - odznačí súbor
- X - odznačí všetky

Celkový počet označených súborov sa vypisuje v spodnej časti obrazovky :

Selected: NNN

Inputový režim

Inputový režim sa realizuje v komunikačnom riadku (zelený podklad a čierne pero). Využívajú ho funkcie RENAME, ATTR a MOVE. Kurzor je znázornený podčiarkovníkom "_". Vkládanie sa ukončí klávesom ENTER. Zmazanie znaku pred kurzorom klávesom CAPS + 0. V tomto riadku sa tiež vypisujú práve vykonávané operácie.

Horný riadok je informačný :

TYPE - typ súboru (P, N, C, B, Q, S)

NAME - meno súboru

LENGTH - dĺžka súboru

BEGIN - buď štartovací riadok (u .P) alebo adresa kam sa súbor uloží do pamäti

SECTOR - číslo sektoru, od ktorého je program na disku uložený

ATTR - atribúty programu (H, S, P, A, R, W, E, D)

V spodnej časti obrazovky sú dve okná, ľavé pre mechaniku A, pravé pre mechaniku B. Je v nich zobrazené:

Vol. A (B) : meno diskety

Files : počet súborov

Selected : počet označených súborov
Free : voľná kapacita diskety

Okno disku, s ktorým sa pracuje, je modré. V okne **B** mechaniky sú údaje len pokiaľ ju máte pripojenú.

Práca s programom

Po nahratí Vás program informuje v komunikačnom riadku o funkciách, ktoré môžete použiť a im prislúchajúcim klávesom.

Type	Name	Length	Block	Sector	Attributes
B	disk	2560	2560	10	H RWED
B	disk	2560	2560	14	H RWED
B	disk	2560	2560	17	H RWED
B	disk	2560	2560	22	H RWED
P	artstudio+	657	6	91	H R
P	converter	657	6	92	H R

Vol.A: Perpetum93	Files(s): 5	Selected: 0	Free: 297472
Vol.B: PERMETH	Files(s): 41	Selected: 226792	Free: 226792

- 1 - Drive
 - prepínanie mechanik A-B
- 2 - Cat
 - načítanie zoznamu diskety
- 3 - Move
 - kopírovanie súboru (označených súborov). Treba napísať meno diskety, na ktorú sa bude kopírovať

Type	Name	Length	Block	Sector	Attributes
B	disk	1280	2560	14	H RWED
B	disk	2420	16304	17	H RWED
B	disk	1257	18	22	H RWED
B	777767100	100	34429	26	R
B	777770100	100	34429	27	R
B	777771000	100	34429	28	R
B	777772000	100	34429	29	R
B	777773000	100	34429	31	R
B	777774000	100	34429	31	R
P	artstudio+	657	6	91	H R
P	converter	657	6	92	H R

Vol.A: Perpetum93	Files(s): 69	Selected: 5	Free: 1024
Vol.B: Perpetum93	Files(s): 38	Selected: 0	Free: 529408

- 4 - Erase
 - vymazanie súboru (označených súborov). Program sa ešte spýta na potvrdenie voľby Y/N.
- 5 - Rename

- premenovanie súboru
- 6 - View
 - prezeranie súborov po sektoroch
 - Ovládanie je nasledovné :
 - H - hexadecimálny výpis
 - A - ASCII kódy
 - O - návrat na prvý sektor
 - Q - ukončenie prezerania
- 7 - Sort
 - triedenie súborov. Funkcia zotriedi súbory na diskete podľa abecedného poradia. Uloženie zotriedeného zoznamu na disketu potvrdíte klávesom Y, kláves N triedenie zruší. V prípade, že chcete pracovať so zotriedeným zoznamom, ale nechcete ho uložiť na disketu, stlačte SYMB + N.
- 8 - Attr
 - zmena atribútov súborov. Funkcia zmení atribúty označených súborov. Atribúty sa napíšu do komunikačného riadku a potvrdia klávesom ENTER.
- 9 - Lpt
 - tlač zoznamu súborov. Funkcia vytlačí zoznam súborov na tlačiarňu s rozhraním CENTRONICS. Kláves Q preruší tlač.
 - Schéma zapojenia:
 - Busy port : 7(C)**
 - Strobe port : 3(C)**
 - Data port : A**
 - Initial vol. : 136**
 - (štandardné zapojenie pre ovládače cenx1 a 2 a disketovú jednotku didaktik)
- Ak máte Didaktik GAMA, zapojte tlačiareň na vstavaný interface.
- Load
 - nahranie iného programu. Funkcia umožňuje spustiť súbory typu .P a .S. Kurzor nastavte na požadovaný súbor a stlačte ENTER. Voľbu potvrdíte/zrušíte klávesom Y/N.

Kapitola 15

Typy, finty, rady

Na tomto mieste uvádzame niekoľko fint, rád a typov pre užívateľov *MEGA EIM*.

Ako archivujeme programy pre D40 na HDD PC.

Najskôr si vytvoríme textový súbor, v ktorom si poznačíme pri menách súborov na diskete, ktorú budeme archivovať, príponu, štartovaciu adresu (Basic), prípadne adresu od ktorej sa nahráva strojový kód (Bytes).

Následne prenesieme súbory z diskety pre Didaktik bez konverzie na disketu pre PC.

Prenesené súbory uložíme do adresáru a skomprimujeme ako celok programom ARJ.exe.

V prípade prenosu súborov späť do Didaktiku, nám veľmi pomôže nami vytvorený textový súbor, pretože v ňom nájdeme všetky dôležité údaje pre funkciu Import (poč. adresa, dĺžka basic).

Po importe ešte využijeme Disk editor, pomocou ktorého nastavím pre Basicové súbory v Dir správnu predponu (miesto prípony B, ktorú vkladá EIM automaticky, napovknúť príponu P).

Pozor na dĺžku mena súboru pri exporte!

Mdos povoľuje maximálnu dĺžku mena súboru 10 znakov. MSDOS povoľuje maximálne 8 znakov. EIM pri exporte súboru z formátu MDOS do MSDOS automaticky "ureže" posledné dva znaky.

Takže, pokiaľ exportujete dva a viac súborov, ktoré sa líšia deviatym, prípad-

ne desiatym znakom, potom bude chcieť EIM tieto prepisovať.

Ak sa chcete teda tomuto problému vyhnúť, nepoužívajte dlhšie mená ako 8 znakov pre disketu s formátom MDOS.

Vytvorte si záložnú kópiu Mega EIM!

Vytvorením záložnej kópie programu, Mega EIM sa vyhnete prípadnému poškodeniu programu a tým problémom pri reklamácii.

K vytvoreniu záložnej kópie programu Vám perfektne posluží program Disk copy.

Ako prenášame obrázky z PCčka do Didaktiku.

K prenosu obrázkov z PC na Didaktik používame nasledovnú fintu:

Najskôr si samotný obrázok určený k prenosu upravíme do vhodného formátu ešte na PCčku. Nastavíme veľkosť obrázku na 256x192 pixelov, skonvertujeme súbor do 1-bitovej grafiky (Black-White), vytvoríme negatív a vertikálne otočíme. Toto všetko bez najmenších problémov možno napríklad zvládnuť už aj v programe Paintbrush (Windows 3.1), prípadne Photostyler. Obrázok potom uložíme vo formáte bitovej mapy na disketu (bmp) a prenesieme bez konverzie (File -bytes) na disketu pre didaktik.

Posledná úprava je konverzia, ktorou zmeníme formát uložených dát s typu Line to line na formát typu Screen. K tomuto účelu nám posluží program MEGGIE (možno si ho u nás objednať).

Po tejto konverzii získame perfektný digitalizovaný obrázok.

Kedy použiť Komander ?

Program Komander má mnoho spoločných funkcií s programom EIM. Pracuje však iba s disketami formátu MDOS.

Komander je mimoriadne vhodné použiť ako úvodný program na Vašich disketách pre jeho veľmi rýchly štart a malú dĺžku.

Prekopírujte si tento program na Vašu disketu a premenujte jeho basicovú časť na meno "run".

Rovnako je pohodlnejší ak chcete zmeniť atribúty skupine súborov (EIM pracuje pri zmene atribútov iba s jedným súborom).

Ďalej je ho veľmi výhodné použiť pokiaľ si chcete zotriediť súbory na diskete do "abecedného" poradia.

Pozor na nekompatibilitu uloženia mien programov Tools 40 a Komander !

Pri vývoji programov Komander a Tools 40 vznikol problém so vzájomnou nekompatibilitou, ktorá môže neinformovanému užívateľovi spôsobiť vážne problémy.

Problém je v tom, že Komander 2, ktorý bol vytvorený o niečo skôr ako Tools 40, využíva pri funkcii MOVE podprogram v ROM. Tools 40 používa vlastnú rutinu, ktorá je rýchlejšia a lepšia, no nie je úplne kompatibilná s rutinou v ROM. Podprogram v ROM totiž ukladá mená súborov do sektorov v nasledovnom poradí: 6, 8, 10, 12, 7, 9, 11, 13. Podprogram v Tools 40 ukladá mená súborov do sektorov v nasledovnom poradí: 6, 7, 8, 9,

.....

Tento rozdiel má za následok to, že pokiaľ sa pokúsíte načítať programom Komander zoznam súborov z diskety na ktorú ste súbory nakopírovali programom Tools 40, budú zobrazené iba tie súbory, ktoré boli uložené v poradí sektorov tak ako to robí operačný systém MDOS.

Tragicky sa tento nedostatok môže prejaviť iba v prípade ak by ste na takúto disketu použili funkciu 7-Sort, použitie inej funkcie nespôsobí žiadne problémy.

Keďže v programe EIM sa opísaný problém neprejavuje, prekopírujte ním celý obsah diskety na novú disketu, čím odstránite všetky prípadné problémy.

Používajte EIFORMÁTOVAČ

Vyhýbajte sa používaniu basicového príkazu FORMAT k formátovaniu diskiet.

EIFORMÁTOVAČ okrem toho že je rýchlejší, je aj podstatne citlivejší na prítomnosť vadných sektorov na diskete.

Vadný sektor označený vo fat totiž nie je pre Vás už vôbec nebezpečný!!!

Najlepšie spravíte pokiaľ si obsah všetkých Vašich diskiet prekopírujete na diskety naformátované programom EIFORMÁTOVAČ.

Najaktuálnejšie informácie o súbore programov nájdete priamo na diskete!

Najaktuálnejšie informácie nájdete priamo na diskete - súbor "citaj_ma1.b". Môžete si ho prečítať pomocou programu EIM, funkcia 4-View/H.

spolupracovali:

Kapitola 16

*Zoznam programov a k nim
prislúchajúcim blokov na
diskete Mega EIM.*

EIM

run.P, eimsc.B(H), eimc.B(H), eist-
p.B(H)

SETUP

setup.P, setup.B(H), eistp.B(H)

EIFORMÁTOVAČ

eiformat.P, eif.B(H)

DISK COPY

diskcopy.P, dc.B(H)

KOMANDER

komander.P, komander2.B(H)

DTEXT

run DTEXT.P, run.B(H),

DTEXTD40.P(H) CODE 1.B(H), CODE
2.B(H), #bezd.B(H), #csd.B(H), #sem-
d.B(H), #sld.B(H)

ZXSCREEN.EXE

ZXSCREEN.E

Data pre slovník

%CES=NEM.L

Ukážkové súbory pre EIM

\$screen1.B, pokus1.B, citaj_ma1.B

DEMO

eivýuka.P, eimdx dem.B(H) - x=1 až 3

FREEWARE

databza.P, baza exe.B(H)

(H) - skryté súbory



Autor:

Róbert Letko

- EIM, Setup, Ei formátovač

Roman Kralovič

- Komander 2, Diskcopy

Róbert Madaj

- ZXSCREEN.EXE

Autor užívateľskej príručky:

Peter Pokorný

Výhradné distribučné práva na programový
balík MEGA EIM sú vo vlastníctve firmy
PERPETUM.

*Ak ste sa pri čítaní
užívateľskej príručky
dostali až sem, patrí Vám
naša čo nasrdečnejšia
vdaka.*

**Na tomto balíku
programov**

Kapitola 17

Vysvetlivky niektorých pojmov používaných v programe MEGA EIM

adresa v pamäti - súbory typu Bytes majú presne určené miesto vo svojej hlavičke, kam sa budú nahrávať po zadaní príkazu LOAD * "meno" CODE

atribúty súboru - každý súbor uložený na disketu má v svojej hlavičke uloženú informáciu o tom aké operácie môže užívateľ s ním vykonávať, bližšie informácie o jednotlivých súboroch nájdete v užívateľskej príručke k disketovej jednotke Didaktik 40/80/Kompakt

Basic - užívateľské prostredie v ktorom s Vami komunikujú po zapnutí počítača ZX Spectrum kompatibilné

Centronics - štandard pripojenia tlačiarne k profesionálnemu počítaču, ktoré býva použité aj pri pripojení niektorých tlačiarň k počítačom ZX Spectrum kompatibil.

Desktop - textový editor predávaný firmou Proxima, vybavený niektorými funkciami DTP

font - je vlastne počítačové spracovanie písma, ktoré bude zobrazené na obrazovke monitoru, alebo tlačiarne

grafický adaptér - časť profesionálneho počítača, umožňujúca zobrazovať vypočítané a vložené údaje na obrazovku monitoru

hardware - počítač, tlačiareň, klávesnica, monitor, myš, joystick a prípadne ďalšie tzv. "pevné" komponenty

hexadecimálny tvar - tvar v šestnástkovej číselnej sústave, hodnoty 0 až F

inštalácia - postup pri ktorom si z originálne zakúpenej diskety pripravíte svoju vlastnú pracovnú disketu

integrovaný - spoločný, vzájomne prepojený

klúč - predpis, postup navrhnutý autom, niekedy sa používa aj termín konvencia

konverzia - pozri klúč

kód Kamenických - je navrhnuté priradenie číselných kódov čs. znakom s diakritickými znamienkami, oproti iným (LATIN 2, KOYCS) má jednu obrovskú výhodu a to tú, že ak si bude texty vytvorené pod týmto kódovaním prezerat užívateľ, ktorý je vybavený štandardným kódom IBM, bude si môcť napriek tomu texty dosť slušne prečítať

MDOS - operačný systém vyvinutý pre Didaktik 40/80/Kompakt

mechanika - zariadenie, ktoré vykonáva čítanie a zápis súborov, podobné zariadenie ako hlava magnetofónu

MSDOS - operačný systém vyvinutý pre počítače IBM kompatibilné vyvinutý firmou Microsoft

označený súbor - súbor užívateľom vyňatý z načítaného zoznamu súborov

PCX - typ uloženia obrazových dát na diskete (HDD) počítačov IBM PC

prepínač - je položka v programe, ktorá pokiaľ je aktivovaná, má vplyv na vykonávané funkcie programu

proporcionálne - tento text je písaný proporcionálne, teda medzery medzi jednotlivými písmenami nie sú rovnaké

Quick - rýchly

READY - je v zapnutom stave a pripravený

Skryté súbory - súbory, ktoré majú vo svojej hlavičke atribút H (Hidden), ktorý spôsobuje to, že súbor nebude po príkaze CAT zobrazený na obrazovke monitoru

triedenie

VideoRAM - časť pamäti počítača vyhradená na zobrazovanie informácií na monitoru

View - Pozri súbor (alebo KUK, ako nám navrhol istý užívateľ...

Tento plagát bol vytvorený pomocou programu POSTER MAKER



Kozmetický salón **ADRIANA**
začína ponúkať svoje služby
v novootvorených priestoroch
Domu kultúry Ružinov
v Dúbravke.

Otváracia doba:
denne od 10:00 do 19:00
aj v nedeľu

a trvalo to 3 minúty.

